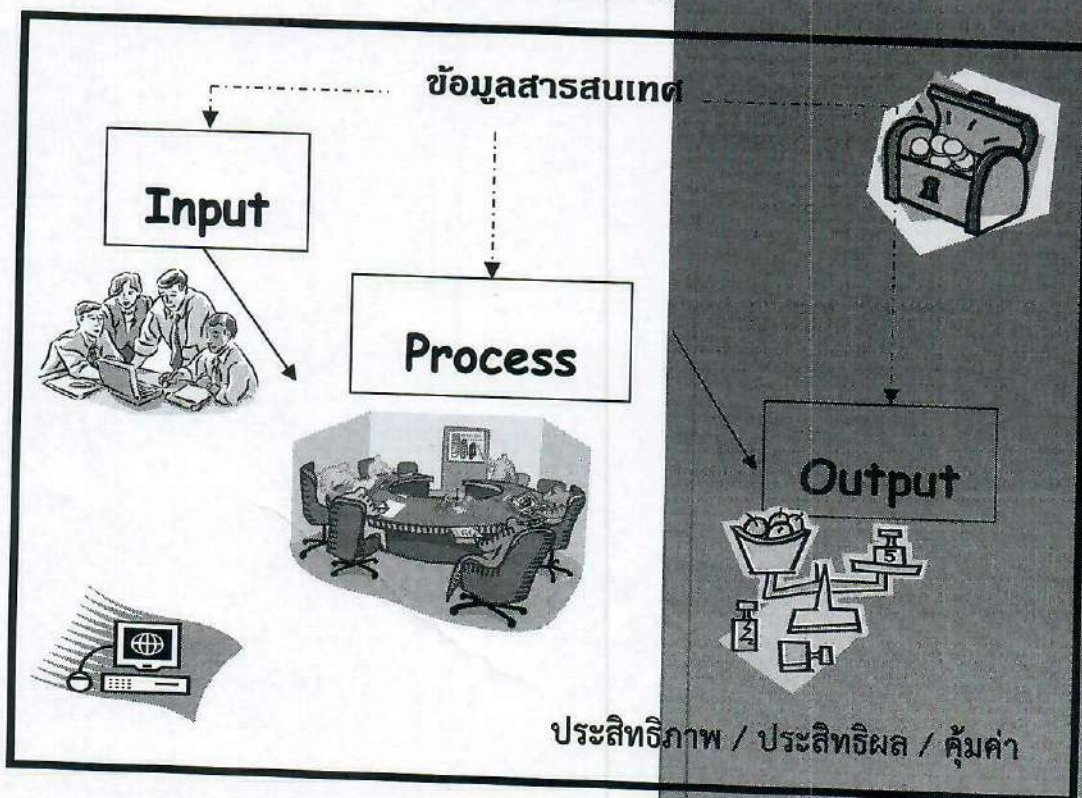


แผนการบริหารจัดการความเสี่ยง

องค์การบริหารส่วนตำบลนาสะไม อำเภอดงหลวง จังหวัดอุบลราชธานี

งาน/โครงการ



สารบัญ

บทที่ ๑ บทนำ

- ✦ หลักการและเหตุผล ๑
- ✦ วัตถุประสงค์ ๒
- ✦ ข้อมูลพื้นฐาน ๒
- ✦ โครงสร้างหน่วยงาน ๑๐

บทที่ ๒ การบริหารจัดการความเสี่ยง

- ✦ การบริหารจัดการความเสี่ยง ๑๗
- ✦ นิยามการบริหารจัดการความเสี่ยง ๑๙
- ✦ ความเชื่อมโยงระหว่างยุทธศาสตร์การบริหารจัดการความเสี่ยง ๒๑
- ✦ การบูรณาการกระบวนการบริหารจัดการความเสี่ยง ๒๒

บทที่ ๓ กระบวนการบริหารจัดการความเสี่ยง

- ✦ การวิเคราะห์องค์กร ๒๓
- ✦ การกำหนดนโยบายการบริหารจัดการความเสี่ยง ๒๘
- ✦ การระบุความเสี่ยง ๒๙
- ✦ การประเมินความเสี่ยง ๓๐
- ✦ การตอบสนองความเสี่ยง ๓๔
- ✦ การติดตามและทบทวน ๓๕
- ✦ การสื่อสารและการรายงาน ๓๕

บทที่ ๔ แผนบริหารจัดการความเสี่ยง

- ✦ กรอบแนวทางการดำเนินการบริหารจัดการความเสี่ยง ๓๖
- ✦ โครงการ/กระบวนการงานกิจกรรมที่สนับสนุนยุทธศาสตร์ ๓๖
- ✦ การกำหนดเป้าหมาย/วัตถุประสงค์ ๓๖
- ✦ ขอบเขตความรับผิดชอบตามประเด็นยุทธศาสตร์ ๓๖
- ✦ การระบุและประเมินความเสี่ยง (RM ๑) ๓๖
- ✦ การตอบสนองความเสี่ยงและแผนบริหารจัดการความเสี่ยง (RM ๒) ๓๖
- ✦ แผนบริหารจัดการความเสี่ยง (RM ๓) ๓๖
- ✦ คำอธิบายแบบรายงานเกี่ยวกับการบริหารความเสี่ยง ๓๖

คำนำ

ด้วยพระราชบัญญัติวินัยการเงินการคลังของรัฐ พ.ศ.๒๕๖๑ มีผลบังคับใช้เมื่อวันที่ ๒๐ เมษายน ๒๕๖๑ โดยมาตรา ๗๙ บัญญัติให้หน่วยงานของรัฐจัดให้มีการตรวจสอบภายใน การควบคุมภายในและการบริหารจัดการความเสี่ยง โดยให้ถือตามมาตรฐานและหลักเกณฑ์ที่กระทรวงการคลังกำหนด ซึ่งกระทรวงการคลังได้ กำหนดหลักเกณฑ์ปฏิบัติการบริหารจัดการความเสี่ยงสำหรับหน่วยงานของรัฐ พ.ศ.๒๕๖๒ มีผลบังคับใช้ตั้งแต่วันที่ ๑ ตุลาคม ๒๕๖๒ โดยองค์กรปกครองส่วนท้องถิ่นถือเป็นหน่วยงานของรัฐ ตามหลักเกณฑ์นี้ ซึ่งการบริหารจัดการความเสี่ยงเป็นสิ่งที่ผู้บริหารและพนักงานทุกคนขององค์กรต้องให้ความสำคัญและถือปฏิบัติตามแนวทางที่กำหนดไว้ แนวทางการบริหารจัดการความเสี่ยงฉบับนี้จัดทำโดยอ้างอิงกรอบหลักการบริหารจัดการความเสี่ยงแบบบูรณาการตามแนวทาง COSO (COSO ERM Integrated Framework) โดยอยู่ภายใต้กรอบหลักเกณฑ์ดังกล่าวที่กระทรวงการคลังที่กำหนด

ตามแนวทางการบริหารจัดการภาครัฐแนวใหม่ได้ให้ความสำคัญกับ “การบริหารจัดการความเสี่ยง” ซึ่งเป็นเครื่องมือสำคัญต่อการบริหารเชิงยุทธศาสตร์ในการผลักดันให้ภาครัฐมีผลการดำเนินงานที่เป็นเลิศ เป็นองค์กรที่มีสมรรถนะสูง (High Performance Organization : HPO) และเป็นกระบวนการที่สำคัญในการเน้นความสำคัญ หรือชี้ให้เห็นความเสี่ยงที่จะส่งผลกระทบต่อกิจกรรมที่องค์กรต้องดำเนินการให้บรรลุตามเป้าประสงค์และประเด็นยุทธศาสตร์ที่กำหนดไว้ การบริหารจัดการความเสี่ยง โดยการกำหนดนโยบาย แนวทาง และกระบวนการบริหารจัดการความเสี่ยงที่มีความสอดคล้องกับพระราชบัญญัติวินัยการเงินการคลังของรัฐ พ.ศ.๒๕๖๑

องค์การบริหารส่วนตำบลตัวอย่าง จึงให้ความสำคัญต่อการบริหารจัดการความเสี่ยง โดยมีการกำหนดนโยบาย แนวทาง และกระบวนการบริหารจัดการความเสี่ยงให้มีความสอดคล้องกับพระราชบัญญัติวินัยการเงินการคลังของรัฐ พ.ศ. ๒๕๖๑ มาตรา ๗๙ “ให้หน่วยงานของรัฐจัดให้มีการตรวจสอบภายใน การควบคุมภายในและการบริหารจัดการความเสี่ยง โดยให้ถือปฏิบัติตามมาตรฐานและหลักเกณฑ์ที่กระทรวงการคลังกำหนด” และหนังสือกระทรวงการคลัง ที่ กค ๐๔๐๙.๔/ว๒๓ ลงวันที่ ๑๙ มีนาคม ๒๕๖๒ ตลอดจนกรอบโครงสร้างการบริหารจัดการความเสี่ยงขององค์กรเชิงบูรณาการ เพื่อให้บรรลุเป้าหมายและวิสัยทัศน์ป้องกันรักษาและส่งเสริมให้องค์กรสามารถบรรลุวัตถุประสงค์และเป้าหมายขององค์กร โดยมุ่งเน้นให้ทุกกระบวนการดำเนินงานด้วยความโปร่งใส มีประสิทธิภาพ ส่งผลดีต่อภาพลักษณ์และการสร้างมูลค่าเพิ่มให้แก่องค์กรทั้งในระยะสั้นและระยะยาว

บทที่ ๑ บทนำ

├─ อำนาจหน้าที่

├─ โครงสร้างองค์การบริหารส่วนตำบลนาสะไม

├─ ยุทธศาสตร์การพัฒนา

บทที่ ๑

บทนำ

หลักการและเหตุผล

สืบเนื่องจากพระราชกฤษฎีกาว่าด้วยหลักเกณฑ์ และวิธีการบริหารกิจการบ้านเมืองที่ดี พ.ศ.๒๕๔๖ เพิ่มเติม (ฉบับที่ ๒) พ.ศ.๒๕๖๒ ที่มีวัตถุประสงค์หลักให้ส่วนราชการปฏิบัติงานเพื่อให้เกิดประโยชน์สุขและผลสัมฤทธิ์ต่อภารกิจ เกิดประสิทธิภาพ ประสิทธิผล และความคุ้มค่า โดยคำนึงถึงความเป็นไปได้ของภารกิจหรือโครงการที่ส่วนราชการดำเนินการ การบริหารจัดการความเสี่ยง จึงเป็นวิธีการคาดการณ์ เหตุการณ์ และปัจจัยที่อาจเป็นปัญหา และอุปสรรคที่ทำให้ไม่สามารถ บรรลุตามเป้าหมาย และส่งผลกระทบต่อ หรือสร้างความเสียหาย (ทั้งที่เป็นตัวเงินและไม่เป็นตัวเงิน) หรือก่อให้เกิด ความล้มเหลว หรือลดโอกาสที่จะ บรรลุเป้าหมายเพื่อผลักดันให้หน่วยงานภาครัฐ มีการปรับปรุงการทำงาน ยกกระตือรือร้นการบริหารจัดการอย่าง ต่อเนื่อง และกำหนดเป็นตัวชี้วัดระดับความสำเร็จของการพัฒนาคุณภาพการบริหารจัดการภาครัฐ (PMQA) โดยนำเครื่องมือทางการบริหารต่างๆ มาผนวกไว้ในประเด็นการประเมิน ตามเกณฑ์ PMQA ในหมวดต่างๆ ที่ เกี่ยวข้องสำหรับหมวด ๒ การวางแผนเชิงยุทธศาสตร์ กำหนดให้ส่วนราชการต้องมี การวิเคราะห์และจัดทำ แผนบริหารความเสี่ยงตามมาตรฐาน COSO เพื่อเตรียมการรองรับการเปลี่ยนแปลงที่อาจจะ เกิดขึ้นจากการ ดำเนินแผนงาน/โครงการที่สำคัญซึ่งต้องครอบคลุมความเสี่ยงด้านธรรมาภิบาล การบริหารจัดการความเสี่ยง จึงมีความสำคัญและมีความจำเป็นอย่างยิ่งที่จะป้องกันและควบคุมปัญหาในด้านต่างๆ ที่อาจเกิดขึ้นจาก สถานการณ์ที่ไม่แน่นอนและส่งผลกระทบต่อกระทบต่อการปฏิบัติราชการขององค์การบริหารส่วนตำบลนาสะไม ดั้งนั้น เพื่อให้้องการบริหารส่วนตำบลนาสะไม มีการดำเนินการบริหารจัดการความเสี่ยงของ้องการบริหาร ส่วนตำบลนาสะไม เป็นไปอย่างมีประสิทธิภาพ จึงได้แต่งตั้งคณะกรรมการบริหารจัดการความเสี่ยงของ้องการบริหาร ส่วนตำบลนาสะไม ตามคำสั่งที่ ๒๖/๒๕๖๖ ลงวันที่ ๑๗ มกราคม พ.ศ.๒๕๖๖ เพื่อดำเนินการวิเคราะห์ จัดทำแผนบริหารความเสี่ยง กำหนดมาตรการจัดการความเสี่ยง การรายงาน และการติดตามผลการบริหาร จัดการความเสี่ยง รวมทั้งกำหนดแนวทางข้อเสนอแนะในการปรับปรุง แผนบริหารความเสี่ยง เพื่อให้บรรลุ เป้าหมายและวิสัยทัศน์ป้องกันรักษาและส่งเสริมให้้องค์กรสามารถบรรลุวัตถุประสงค์และเป้าหมายของ้องค์กร โดยมุ่งเน้นให้ทุกกระบวนการดำเนินงานด้วยความโปร่งใส มีประสิทธิภาพ ส่งผลดีต่อภาพลักษณ์และการสร้าง มูลค่าเพิ่มให้แก่้องค์กรทั้งในระยะสั้นและระยะยาว

้องค์การบริหารส่วนตำบลนาสะไม จึงให้ความสำคัญต่อการบริหารจัดการความเสี่ยง โดยมี การกำหนดนโยบาย แนวทาง และกระบวนการบริหารจัดการความเสี่ยงให้มีความสอดคล้องกับพระราชบัญญัติ วินัยการเงินของคลังของรัฐ พ.ศ. ๒๕๖๑ มาตรา ๗๔ “ให้หน่วยงานของรัฐจัดให้มีการตรวจสอบภายใน การ ควบคุมภายในและการบริหารจัดการความเสี่ยง โดยให้ถือปฏิบัติตามมาตรฐานและหลักเกณฑ์ที่ กระทรวงการคลังกำหนด” และหนังสือกระทรวงการคลัง ที่ กค ๐๔๐๙.๔/ว๒๓ ลงวันที่ ๑๙ มีนาคม ๒๕๖๒ ตลอดจนกรอบโครงสร้างการบริหารจัดการความเสี่ยงของ้องค์กรเชิงบูรณาการ (Enterprise Risk Management-Integrated Framework) ของ The Committee of Sponsoring Organizations of the Treadway Commission (COSO) ตามหลักเกณฑ์ (COSO ERM) ซึ่งได้ให้คำจำกัดความของการบริหาร จัดการความเสี่ยงของ้องค์กร

การบริหารจัดการความเสี่ยง จึงเป็นสิ่งที่ผู้บริหารและพนักงานทุกคนขององค์การบริหารส่วนตำบลนาสะไม ต้องให้ความสำคัญและถือปฏิบัติตามแนวทางที่กำหนดไว้ในแผนบริหารจัดการความเสี่ยงเพื่อทำให้การดำเนินงานประสบผลสำเร็จตามเป้าหมายและวัตถุประสงค์ในทุกระดับขององค์กร แผนบริหารจัดการความเสี่ยงฉบับนี้ จัดทำโดยอ้างอิงกรอบหลักการบริหารจัดการความเสี่ยงแบบบูรณาการตามแนวทาง COSO(COSO ERM Integrated Framework) ประกอบกับหลักเกณฑ์กระทรวงการคลังว่าด้วยมาตรฐานและหลักเกณฑ์ปฏิบัติการบริหารจัดการความเสี่ยงสำหรับหน่วยงานของรัฐ พ.ศ.๒๕๖๒

วัตถุประสงค์

๑. เพื่อบริหารความเสี่ยงเชิงยุทธศาสตร์ที่อาจส่งผลกระทบต่อการบริหารราชการขององค์การบริหารส่วนตำบลนาสะไม
๒. เพื่อให้การดำเนินงานตามอำนาจหน้าที่ขององค์การบริหารส่วนตำบลนาสะไม บรรลุวัตถุประสงค์ตามหลักเกณฑ์ปฏิบัติการบริหารจัดการความเสี่ยงสำหรับหน่วยงานของรัฐ พ.ศ.๒๕๖๒
๓. เพื่อบริหารจัดการความเสี่ยงของแผนงาน/โครงการที่สำคัญ/เชิงยุทธศาสตร์ภายใต้แผนพัฒนาท้องถิ่น ข้อบัญญัติงบประมาณรายจ่ายประจำปีงบประมาณ พ.ศ.๒๕๖๖ และกระบวนการที่สำคัญเป็นการป้องกันความเสี่ยง ลดโอกาสและ ผลกระทบของความเสี่ยงที่อาจจะเกิดขึ้น และส่งผลต่อเป้าหมายเชิงยุทธศาสตร์
๔. เพื่อให้เกิดการรับรู้ตระหนักและเข้าใจถึงความเสี่ยงด้านต่างๆ ที่เกิดขึ้นกับองค์กรและหาวิธีการจัดการ ที่เหมาะสมในการลดความเสี่ยงให้อยู่ในระดับที่องค์กรยอมรับได้
๕. สร้างกรอบและแนวทาง ในการดำเนินงานให้แก่บุคลากร เพื่อให้สามารถบริหารจัดการความไม่แน่นอนที่จะเกิดขึ้นกับองค์กรได้อย่างเป็นระบบและมีประสิทธิภาพ
๖. เพื่อให้มีระบบในการติดตามตรวจสอบผลการดำเนินการบริหารจัดการความเสี่ยง และเฝ้าระวังความเสี่ยงใหม่ๆ ที่อาจเกิดขึ้นได้ตลอดเวลา

ข้อมูลพื้นฐานขององค์การบริหารส่วนตำบลนาสะไม

อำนาจหน้าที่ขององค์การบริหารส่วนตำบล

อบต. มีหน้าที่ตามพระราชบัญญัติสภาตำบล และองค์การบริหารส่วนตำบล พ.ศ.๒๕๓๗ และแก้ไขเพิ่มเติมถึง (ฉบับที่ ๓) พ.ศ.๒๕๖๒ พัฒนาตำบลทั้งในด้านเศรษฐกิจ สังคม และวัฒนธรรม(มาตรา ๖๖) มีหน้าที่ต้องทำตามมาตรา ๖๗ ดังนี้

๑. จัดให้มีและบำรุงทางน้ำและทางบก
 ๒. การรักษาความสะอาดของถนน ทางน้ำ ทางเดินและที่สาธารณะ รวมทั้งการกำจัดขยะมูลฝอยและสิ่งปฏิกูล
 ๓. ป้องกันโรคและระงับโรคติดต่อ
 ๔. ป้องกันและบรรเทาสาธารณภัย
 ๕. ส่งเสริมการศึกษา ศาสนาและวัฒนธรรม
 ๖. ส่งเสริมการพัฒนาสตรี เด็กและเยาวชน ผู้สูงอายุและพิการ
 ๗. คุ้มครอง ดูแลและบำรุงรักษาทรัพยากรธรรมชาติและสิ่งแวดล้อม
 ๘. บำรุงรักษาศิลปะ จารีตประเพณี ภูมิปัญญาท้องถิ่นและวัฒนธรรมอันดีของท้องถิ่น
- ปฏิบัติหน้าที่อื่นตามที่ทางราชการมอบหมาย

มีหน้าที่ที่อาจทำกิจกรรมในเขต อบต. ตามมาตรา ๖๘ ดังนี้

๑. ให้น้ำเพื่อการอุปโภค บริโภคและการเกษตร
๒. ให้น้ำและบำรุงไฟฟ้าหรือแสงสว่างโดยวิธีอื่น
๓. ให้น้ำและบำรุงรักษาทางระบายน้ำ
๔. ให้น้ำและบำรุงสถานที่ประชุม การกีฬา การพักผ่อนหย่อนใจและสวนสาธารณะ
๕. ให้น้ำและส่งเสริมกลุ่มเกษตรกร และกิจการสหกรณ์
๖. ส่งเสริมให้มีอุตสาหกรรมในครอบครัว
๗. บำรุงและส่งเสริมการประกอบอาชีพ
๘. การคุ้มครองดูแลและรักษาทรัพย์สินอันเป็นสาธารณสมบัติของแผ่นดิน
๙. หาผลประโยชน์จากทรัพย์สินของ อบต.
๑๐. ให้น้ำตลาด ท่าเทียบเรือ และท่าข้าม
๑๑. กิจการเกี่ยวกับการพาณิชย์
๑๒. การท่องเที่ยว
๑๓. การผังเมือง

อำนาจหน้าที่ขององค์การบริหารส่วนตำบลตามที่ได้กล่าวมาข้างต้นนั้น ไม่เป็นการตัดอำนาจหน้าที่ของกระทรวง ทบวง กรม หรือองค์การหรือหน่วยงานของรัฐ ในอันที่จะดำเนินกิจการใดๆ เพื่อประโยชน์ของประชาชนในตำบล แต่ต้องแจ้งให้องค์การบริหารส่วนตำบลทราบล่วงหน้าตามสมควรในกรณีนี้หากองค์การบริหารส่วนตำบลมีความเห็นเกี่ยวกับการดำเนินกิจการดังกล่าว ให้กระทรวง ทบวง กรม หรือองค์การหรือหน่วยงานของรัฐ นำความเห็นขององค์การบริหารส่วนตำบลไปประกอบการพิจารณาดำเนินกิจการนั้นด้วยเพื่อประโยชน์ในการปฏิบัติหน้าที่ตามพระราชบัญญัตินี้ให้องค์การบริหารส่วนตำบลมีสิทธิได้รับทราบข้อมูลและข่าวสารจากทางราชการในเรื่องที่เกี่ยวกับการดำเนินกิจการของทางราชการในตำบล เว้นแต่ข้อมูลหรือข่าวสารที่ทางราชการถือว่าเป็นความลับเกี่ยวกับการรักษาความมั่นคงแห่งชาติ

องค์การบริหารส่วนตำบลอาจออกข้อบัญญัติขององค์การบริหารส่วนตำบล เพื่อใช้บังคับในเขตองค์การบริหารส่วนตำบลได้เท่าที่ไม่ขัดต่อกฎหมายหรืออำนาจหน้าที่ขององค์การบริหารส่วนตำบลในการนี้จะกำหนดค่าธรรมเนียมที่จะเรียกเก็บและกำหนดโทษปรับผู้ฝ่าฝืนด้วยก็ได้ แต่มิให้กำหนดโทษปรับเกินหนึ่งพันบาท เว้นแต่จะมีกฎหมายบัญญัติไว้เป็นอย่างอื่น ในส่วนของการบริหารงานนั้น องค์การบริหารส่วนตำบลมีการจัดแบ่งการบริหารงานออกเป็น สำนักงานปลัดองค์การบริหารส่วนตำบล และส่วนต่าง ๆ ที่องค์การบริหารส่วนตำบลได้ตั้งขึ้น โดยมีพนักงานส่วนตำบลเป็นเจ้าหน้าที่ปฏิบัติงาน และองค์การบริหารส่วนตำบลสามารถขอให้ข้าราชการ พนักงาน หรือลูกจ้างของหน่วยราชการ หน่วยงานของรัฐ รัฐวิสาหกิจ หรือหน่วยการบริหารราชการส่วนท้องถิ่น ไปดำรงตำแหน่งหรือปฏิบัติงานขององค์การบริหารส่วนตำบลชั่วคราวได้โดยไม่ขาดจากต้นสังกัดเดิม โดยให้ผู้ว่าราชการจังหวัดเป็นผู้มีอำนาจอนุญาตได้ตามความจำเป็น และในกรณีที่เป็นการชั่วคราวซึ่งไม่อยู่ในอำนาจของผู้ว่าราชการจังหวัด ให้กระทรวงมหาดไทยทำความตกลงกับหน่วยงานต้นสังกัดก่อนแต่งตั้ง นอกจากนี้องค์การบริหารส่วนตำบลอาจทำกิจการนอกเขตขององค์การบริหารส่วนตำบลหรือร่วมกับสภาตำบล องค์การบริหารส่วนตำบล องค์การบริหารส่วนจังหวัด หรือหน่วยการบริหารราชการส่วนท้องถิ่นอื่น เพื่อกระทำกิจการร่วมกันได้ ทั้งนี้ เมื่อได้รับความยินยอมจากสภาตำบลองค์การบริหารส่วนตำบล องค์การบริหารส่วนจังหวัด หรือหน่วยการบริหารราชการส่วนท้องถิ่นที่เกี่ยวข้อง และกิจการนั้นเป็นกิจการที่จำเป็นต้องทำและเป็นการเกี่ยวเนื่องกับกิจการที่อยู่ในอำนาจหน้าที่ของตน

พระราชบัญญัติกำหนดแผนและขั้นตอนการกระจายอำนาจให้แก่องค์กรปกครองท้องถิ่น พ.ศ. ๒๕๔๒ กำหนดให้ อบต.มีอำนาจและหน้าที่ในการจัดระบบการบริการสาธารณะ เพื่อประโยชน์ของประชาชนในท้องถิ่นของตนเองตามมาตรา ๑๖ ดังนี้

๑. การจัดทำแผนพัฒนาท้องถิ่นของตนเอง
๒. การจัดให้มี และบำรุงรักษาทางบกทางน้ำ และทางระบายน้ำ
๓. การจัดให้มีและควบคุมตลาด ท่าเทียบเรือ ท่าข้าม และที่จอดรถ
๔. การสาธารณสุขโรค และการก่อสร้างอื่นๆ
๕. การสาธารณสุขการ
๖. การส่งเสริม การฝึก และการประกอบอาชีพ
๗. คุ้มครอง ดูแล และบำรุงรักษาทรัพยากรธรรมชาติและสิ่งแวดล้อม
๘. การส่งเสริมการท่องเที่ยว
๙. การจัดการศึกษา
๑๐. การสังคมสงเคราะห์ และการพัฒนาคุณภาพชีวิตเด็ก สตรี คนชรา และผู้ด้อยโอกาส
๑๑. การบำรุงรักษาศิลปะ จารีตประเพณี ภูมิปัญญาท้องถิ่น และวัฒนธรรมอันดีของท้องถิ่น
๑๒. การปรับปรุงแหล่งชุมชนแออัด และการจัดการเกี่ยวกับที่อยู่อาศัย
๑๓. การจัดให้มี และบำรุงรักษาสถานที่พักผ่อนหย่อนใจ
๑๔. การส่งเสริมกีฬา
๑๕. การส่งเสริมประชาธิปไตย ความเสมอภาค และสิทธิเสรีภาพของประชาชน
๑๖. ส่งเสริมการมีส่วนร่วมของราษฎรในการพัฒนาท้องถิ่น
๑๗. การรักษาความสะอาด และความเป็นระเบียบเรียบร้อยของบ้านเมือง
๑๘. การกำจัดมูลฝอย สิ่งปฏิกูล และน้ำเสีย
๑๙. การสาธารณสุข การอนามัยครอบครัว และการรักษาพยาบาล
๒๐. การจัดให้มี และควบคุมสุสาน และฌาปนสถาน
๒๑. การควบคุมการเลี้ยงสัตว์
๒๒. การจัดให้มี และควบคุมการฆ่าสัตว์
๒๓. การรักษาความปลอดภัย ความเป็นระเบียบเรียบร้อย และการอนามัย โรงมหรสพ และสาธารณสถานอื่นๆ
๒๔. การจัดการ การบำรุงรักษา และการใช้ประโยชน์จากป่าไม้ ที่ดิน ทรัพยากรธรรมชาติและสิ่งแวดล้อม
๒๕. การผังเมือง
๒๖. การขนส่ง และการวิศวกรรมจราจร
๒๗. การดูแลรักษาที่สาธารณะ
๒๘. การควบคุมอาคาร
๒๙. การป้องกันและบรรเทาสาธารณภัย
๓๐. การรักษาความสงบเรียบร้อย ส่งเสริมและสนับสนุนการป้องกันและรักษาความปลอดภัยในชีวิต และทรัพย์สิน
๓๑. กิจอื่นใดที่เป็นผลประโยชน์ของประชาชนในท้องถิ่นตามที่คณะกรรมการประกาศกำหนด

องค์การบริหารส่วนตำบลนาสะไม มีภารกิจต่างๆมากมายความสำคัญต่อท้องถิ่นเป็นอย่างมากเพราะเป็นองค์กรปกครองส่วนท้องถิ่นที่มีขนาดกลาง แต่ใกล้ชิดกับประชาชนมากที่สุด โดยเฉพาะประชาชนในพื้นที่ชนบท องค์การบริหารส่วนตำบลเป็นองค์กรปกครองส่วนท้องถิ่นที่เปิดโอกาสให้ประชาชนในชุมชนระดับตำบล หมู่บ้านได้เข้ามามีส่วนร่วมในการปกครองตนเองตามระบอบประชาธิปไตย

องค์การบริหารส่วนตำบลนาสะไม จึงจำเป็นต้องมีการบริหารจัดการความเสี่ยง ขององค์การบริหารส่วนตำบลนาสะไม เพื่อหาวิธีการป้องกันปัญหาที่อาจเกิดขึ้น อันจะส่งผลกระทบต่อการทำงานเพื่อลดโอกาสความเสียหายที่อาจเกิดขึ้น และเกิดประโยชน์สูงสุดแก่ประชาชนในพื้นที่ การบริหารจัดการความเสี่ยงขององค์การบริหารส่วนตำบลนาสะไม มีวัตถุประสงค์เพื่อเป็นแนวทางที่ใช้ตรวจสอบและประเมินความเสี่ยงขององค์การบริหารส่วนตำบลนาสะไมขององค์การบริหารส่วนตำบลนาสะไม ด้วยการคาดการณ์ล่วงหน้าในกรณีที่มีความเสี่ยงนั้นเกิดขึ้นจริงและนำแนวทางจัดการความเสี่ยงนี้ไปใช้ในดำเนินการ

๑.วิสัยทัศน์(Vision)

องค์การบริหารส่วนตำบลนาสะไม ได้กำหนดวิสัยทัศน์เพื่อเป็นสภาพการณ์ในอนาคตซึ่งเป็นจุดมุ่งหมายและคาดหวังที่จะให้เกิดขึ้นหรือบรรลุในอนาคตข้างหน้า ตำบลนาสะไมเป็นตำบลขนาดกลางที่มีประชากรส่วนใหญ่นับถือพุทธ อนุรักษ์ศิลปะ วัฒนธรรมท้องถิ่น โดยยึดแนวทางวิถีชีวิตตามแบบชาวพุทธ ประกอบอาชีพเกษตรกรรมเป็นอาชีพหลัก ความคาดหวังในอนาคตต้องเป็นชุมชนที่สงบสุข น่าอยู่ และมีฐานะความเป็นที่ดี และสนองตามนโยบายของรัฐ จึงได้กำหนด วิสัยทัศน์ ดังนี้

"พัฒนาแบบมีส่วนร่วม ผลผลิตเข้าปลอดสารพิษ ผู้ด้อยโอกาสมีสวัสดิการ ระบบนิเวศและสภาพแวดล้อมดี"

๒.ยุทธศาสตร์

ยุทธศาสตร์ที่ ๑ การพัฒนาโครงสร้างพื้นฐาน

- พัฒนาการก่อสร้าง ปรับปรุงและบำรุงรักษา ถนน สะพาน ทางเท้า ท่อระบายน้ำ
- พัฒนาแหล่งน้ำและระบบประปา
- ขยายเขตบริการไฟฟ้า และไฟฟ้าส่องสว่างสาธารณะ
- พัฒนาระบบจราจร

ยุทธศาสตร์ที่ ๒ การส่งเสริมคุณภาพชีวิต

- การพัฒนาการส่งเสริมเศรษฐกิจและอาชีพให้ประชาชน
- ส่งเสริมสวัสดิการสังคม
- พัฒนาด้านการศึกษา
- พัฒนาด้านสาธารณสุข

✦ ยุทธศาสตร์ที่ ๓ การจัดระเบียบชุมชน สังคม และการรักษาความสงบเรียบร้อย

- รักษาความสงบเรียบร้อยและความปลอดภัยในชีวิตและทรัพย์สิน
- จัดท้าวสตูอุปกรณ์ในการป้องกันและบรรเทาสาธารณภัย

✦ ยุทธศาสตร์ที่ ๔ การวางแผนการลงทุน พาณิชยกรรม และการท่องเที่ยว

- ส่งเสริมการลงทุน
- การส่งเสริมเศรษฐกิจพอเพียง
- การอนุรักษ์ พัฒนาและส่งเสริมการท่องเที่ยว

✦ ยุทธศาสตร์ที่ ๕ การจัดการทรัพยากรธรรมชาติและสิ่งแวดล้อม

- การพัฒนาด้านการป้องกันและการอนุรักษ์ทรัพยากรธรรมชาติและสิ่งแวดล้อมในพื้นที่
- การพัฒนาด้านการส่งเสริมให้เกิดผลผลิต การบริการ การบริโภคเป็นมิตรกับ

สิ่งแวดล้อม

- การจัดการขยะในชุมชน
- การปรับปรุงภูมิทัศน์และสภาพแวดล้อม

✦ ยุทธศาสตร์ที่ ๖ การบริหารจัดการศิลป วัฒนธรรม จารีตประเพณี และภูมิปัญญาท้องถิ่น

- ส่งเสริมและเผยแพร่ศิลปวัฒนธรรม จารีตประเพณี และภูมิปัญญาท้องถิ่น
- อนุรักษ์ศิลปวัฒนธรรม โบราณสถาน โบราณวัตถุ

✦ ยุทธศาสตร์ที่ ๗ การบริหารจัดการทรัพยากรขององค์กรปกครองส่วนท้องถิ่น

- พัฒนาระบบบริหารจัดการที่ดีในองค์กร
- การปรับปรุงและพัฒนาบุคลากรในองค์กร
- การพัฒนาด้านการมีส่วนร่วมของประชาชนและการป้องกันการทุจริต
- ปรับปรุงและพัฒนาเครื่องมือเครื่องใช้และสถานที่ปฏิบัติงาน
- ปรับปรุงและพัฒนารายได้
- ส่งเสริมค่านิยม ๑๒ ประการ

๓. เป้าประสงค์

๑. การส่งเสริมสนับสนุนการพัฒนาการศึกษา สาธารณสุข ตลอดจนการอนุรักษ์และพัฒนาศิลปวัฒนธรรมอันดีงาม และภูมิปัญญาท้องถิ่น

๒. การรักษาระบบการบริหารจัดการที่ดีโดยให้ประชาชนมีส่วนร่วมในการตัดสินใจ การวางแผนพัฒนาตรวจสอบเพื่อให้เกิดความโปร่งใส

๓. ส่งเสริมการพัฒนากลุ่มอาชีพ พัฒนาศักยภาพคนและชุมชนให้เข้มแข็ง

๔. การสร้างระบบคมนาคม ระบบสาธารณูปโภค และสาธารณูปการที่มีประสิทธิภาพ

๕. พัฒนาในการจัดการขยะมูลฝอยจัดการทรัพยากรธรรมชาติและสิ่งแวดล้อมเพื่อการพัฒนาที่

ยั่งยืน

๖. มุ่งส่งเสริมความปลอดภัยในชีวิตและทรัพย์สินของประชาชน

๔.ตัวชี้วัด

๑. ร้อยละ ๕๐ ของครัวเรือนมีการคมนาคมสะดวก รวดเร็ว ได้รับการอำนวยความสะดวกจากสาธารณูปโภคต่าง ๆ บ้านเมืองน่าอยู่อาศัย
๒. ร้อยละ ๙๐ ของประชากรได้รับการศึกษาตามเกณฑ์
๓. ร้อยละ ๙๕ ของประชากรได้รับการรักษาพยาบาลเมื่อเจ็บป่วย
๔. ร้อยละ ๒๐ ของครัวเรือนมีส่วนร่วมในกิจกรรมทางประเพณีและวัฒนธรรมท้องถิ่น
๕. ร้อยละ ๕๐ ของครัวเรือนมีการกำจัดขยะอย่างถูกต้องสุขอนามัย
๖. ร้อยละ ๕๐ ของประชากรมีความรู้ ความสนใจด้านสิ่งแวดล้อม
๗. ร้อยละ ๔๐ ของพื้นที่ที่มีการปลูกต้นไม้หรือมีพื้นที่ได้รับการพัฒนาสิ่งแวดล้อม
๘. ร้อยละ ๕๕ ของประชากรเข้าร่วมกิจกรรมสาธารณะของท้องถิ่น
๙. ร้อยละ ๗๐ ของจำนวนประชาชนได้รับบริการที่ดี สะดวก เสมอภาคและทั่วถึง
๑๐. ร้อยละ ๗๐ ของครัวเรือนมีช่องทางรับรู้ข้อมูลข่าวสาร
๑๑. ร้อยละ ๔๐ ของประชากรมีกิจกรรมด้านการรักษาความปลอดภัยในชีวิตทรัพย์สิน

๕.ค่าเป้าหมาย

๑. ด้านโครงสร้างพื้นฐานได้มาตรฐานครอบคลุมทุกพื้นที่
๒. ประชาชนร่วมอนุรักษ์และใช้ทรัพยากรธรรมชาติอย่างคุ้มค่า
๓. ชุมชนน่าอยู่ประชาชนมีคุณภาพชีวิตที่ดี
๔. ประชาชนมีอาชีพและมีรายได้
๕. ประชาชนมีส่วนร่วมและได้รับบริการอย่างเป็นธรรม
๖. ชุมชนเข้มแข็งตำบลสันติสุข

๖.กลยุทธ์

- กลยุทธ์ที่ ๑ ส่งเสริมและพัฒนาคุณภาพการจัดการศึกษาทุกประเภท และทุกระดับให้ได้มาตรฐานและเป็นไปตามความต้องการของท้องถิ่น
- กลยุทธ์ที่ ๒ ส่งเสริมทำนุบำรุงศาสนา ศาสนสถาน อนุรักษ์และสืบสานขนบธรรมเนียมประเพณี ศิลปวัฒนธรรม และภูมิปัญญาท้องถิ่น
- กลยุทธ์ที่ ๓ ส่งเสริมสนับสนุนให้เกิดความเข้มแข็งในชุมชนและสถาบันครอบครัว
- กลยุทธ์ที่ ๔ ส่งเสริมสนับสนุนการพัฒนาคุณภาพชีวิตเด็ก เยาวชน สตรี ผู้สูงอายุและผู้ด้อยโอกาส
- กลยุทธ์ที่ ๕ ส่งเสริมสนับสนุนการควบคุมโรคติดต่อ การป้องกัน และการแก้ไขปัญหาสุขภาพติด
- กลยุทธ์ที่ ๖ การบริหารจัดการบ้านเมืองที่ดี
- กลยุทธ์ที่ ๗ ปรับปรุงจัดหาปัจจัยเครื่องมือเครื่องใช้และการพัฒนาอาคารสถานที่ ตลอดจนสภาพแวดล้อมภายในสถานที่ปฏิบัติงาน

ระบายน้	<u>กลยุทธ์ที่ ๘</u>	ก่อสร้าง บุกเบิก ปรับปรุง บำรุงรักษาทาง คมนาคม สะพาน เขื่อน ระบบ
ทั่วถึงทั้งตำบล	<u>กลยุทธ์ที่ ๙</u>	จัดให้มีไฟฟ้าใช้อย่างทั่วถึง ขยายเขตไฟฟ้าตามสภาพพื้นที่ให้ครอบคลุมและ
	<u>กลยุทธ์ที่ ๑๐</u>	ก่อสร้าง ปรับปรุง แหล่งน้ำอุปโภค บริโภค
	<u>กลยุทธ์ที่ ๑๑</u>	ส่งเสริมการอนุรักษ์ฟื้นฟูและบริหารจัดการทรัพยากรธรรมชาติและสิ่งแวดล้อม
	<u>กลยุทธ์ที่ ๑๒</u>	ก่อสร้าง ปรับปรุงและบำรุงรักษาแหล่งน้ำธรรมชาติ
แนวทางปรัชญาเศรษฐกิจพอเพียง	<u>กลยุทธ์ที่ ๑๓</u>	ส่งเสริม สนับสนุนการสร้างงานสร้างอาชีพ ให้กับประชาชนในท้องถิ่น ตาม
	<u>กลยุทธ์ที่ ๑๔</u>	ส่งเสริมสนับสนุนอาชีพด้านการเกษตรและปศุสัตว์ตามแนวเกษตรทฤษฎีใหม่
	<u>กลยุทธ์ที่ ๑๕</u>	ส่งเสริมโครงการตามแนวพระราชดำริ
	<u>กลยุทธ์ที่ ๑๖</u>	ส่งเสริมการตลาด การค้า การลงทุนในท้องถิ่นและส่งเสริมสินค้า OTOP
และพัฒนาทักษะกีฬาสู่ความเป็นเลิศ	<u>กลยุทธ์ที่ ๑๗</u>	ส่งเสริม สนับสนุนกิจกรรมด้านกีฬา นันทนาการให้กับประชาชนทุกระดับ
	<u>กลยุทธ์ที่ ๑๘</u>	ส่งเสริม สนับสนุนการก่อสร้างและปรับปรุงสนามกีฬา สถานที่นันทนาการ
การท่องเที่ยว	<u>กลยุทธ์ที่ ๑๙</u>	ส่งเสริมประชาสัมพันธ์การท่องเที่ยวเชิงอนุรักษ์ โดยให้ชุมชนมีส่วนร่วมใน
ของประชาชน	<u>กลยุทธ์ที่ ๒๐</u>	ส่งเสริมสนับสนุนกิจกรรมด้านการรักษาความปลอดภัยในชีวิตและทรัพย์สิน
	<u>กลยุทธ์ที่ ๒๑</u>	ส่งเสริมให้ท้องถิ่นมีความสามารถและมีศักยภาพในการสนับสนุนงานป้องกัน
และบรรเทาสาธารณภัยตลอดถึงการรักษาความสงบเรียบร้อยในท้องถิ่น	<u>กลยุทธ์ที่ ๒๒</u>	ส่งเสริม สนับสนุนการพัฒนากระบวนการจัดการและป้องกันภัยพิบัติ

๗. จุดยืนทางยุทธศาสตร์

๑. พัฒนาระบบการบริหารจัดการ ตลอดจนความมั่นคงและความปลอดภัยในชีวิตและทรัพย์สิน โดยมีแนวทางการดำเนินงานดังนี้

๑. ส่งเสริมสวัสดิการและการพัฒนาศักยภาพบุคลากรภายในองค์กร
๒. พัฒนา ปรับปรุงจัดหาเครื่องมือ เครื่องใช้ และพัฒนาสถานที่การปฏิบัติงาน
๓. พัฒนาปรับปรุงระบบบริหารจัดการองค์กรตามหลักการบริหารจัดการบ้านเมืองที่ดี
๔. พัฒนาและสร้างระบบการให้บริการที่ทันสมัย รวดเร็วและมีประสิทธิภาพ
๕. ปรับปรุงรูปแบบการทำงาน อำนวยความสะดวก ลดขั้นตอนกระบวนการทำงาน
๖. ส่งเสริมระบบประชาสัมพันธ์การดำเนินงานขององค์กร
๗. ให้ความรู้เกี่ยวกับระบบการเมืองการปกครองระบอบประชาธิปไตย
๘. ส่งเสริมสนับสนุนกิจกรรมด้านการรักษาความปลอดภัยในชีวิตและทรัพย์สินของประชาชน
๙. ส่งเสริมให้ท้องถิ่นมีความสามารถและมีศักยภาพในการสนับสนุนงานป้องกันและบรรเทาสาธารณภัยตลอดจนถึงการรักษาความสงบเรียบร้อยในท้องถิ่น

พื้นที่

๒. พัฒนาระบบสาธารณูปโภคให้ได้มาตรฐาน และเพียงพอต่อความต้องการครอบคลุมทุก

๑. ก่อสร้าง บุกเบิก ปรับปรุง บำรุงรักษาทาง คมนาคม สะพาน เขื่อน ระบบระบายน้ำ
๒. จัดให้มีไฟฟ้าใช้อย่างทั่วถึง ขยายเขตไฟฟ้าตามสภาพพื้นที่ให้ครอบคลุมและทั่วถึงทั้งตำบล
๓. ก่อสร้าง ปรับปรุง แหล่งน้ำอุปโภค บริโภค
๔. จัดทำผังเมืองและผังตำบล

๓. พัฒนาเพิ่มประสิทธิภาพ พัฒนาคุณภาพชีวิตของประชาชนให้ยั่งยืน

๑. ส่งเสริมสนับสนุนการสร้างงานสร้างอาชีพให้กับประชาชนในท้องถิ่น
๒. ส่งเสริมสนับสนุนอาชีพด้านการเกษตร ปศุสัตว์
๓. ส่งเสริมสนับสนุนการจัดการศึกษาทั้งในและนอกระบบ
๔. ส่งเสริมสนับสนุนการพัฒนาคุณธรรม จริยธรรม ของเด็กเยาวชนและประชาชน
๕. ส่งเสริมอนุรักษ์และสืบสานขนบธรรมเนียม ศิลปวัฒนธรรมท้องถิ่น และภูมิปัญญาท้องถิ่น
๖. อนุรักษ์ฟื้นฟูทรัพยากรธรรมชาติ สิ่งแวดล้อมแบบยั่งยืน
๗. ส่งเสริมสนับสนุนให้ประชาชนมีจิตสำนึกในการร่วมกันอนุรักษ์ทรัพยากรธรรมชาติและ

สิ่งแวดล้อม

๘. ปรับปรุงภูมิทัศน์ในชุมชน

๙. จัดทำระบบกำจัดขยะมูลฝอยในชุมชน

๑๐. การป้องกันการรุกรานล้ำคลองสาธารณะและสาธารณะอื่น ๆ

๑๑. ส่งเสริมและสนับสนุนให้เกิดความเข้มแข็งของชุมชนและสถาบันครอบครัว

๑๒. ส่งเสริมและสนับสนุนการพัฒนาคุณภาพชีวิต เด็ก สตรี เยาวชน คนชรา ผู้ด้อยโอกาสใน

สังคมและประชาชนโดยทั่วไป

๑๓. ป้องกันและกำจัดการแพร่ระบาดของยาเสพติดตลอดถึงการบำบัดฟื้นฟูทั้งทางด้านร่างกายและจิตใจแก่ผู้ติดยาเสพติด

๑๔. การป้องกันและควบคุมโรคติดต่อ

๑๕. ส่งเสริมสนับสนุนกิจกรรมด้านการกีฬาการออกกำลังกายและกีฬานันทนาการ

๑๖. ส่งเสริมสนับสนุนการก่อสร้างและปรับปรุงสนามกีฬา

๔. พัฒนาและส่งเสริมการมีส่วนร่วมหน่วยงานภาครัฐ ภาคเอกชน

๑. ส่งเสริมและสนับสนุนตามแนวนโยบายของรัฐบาล

โครงสร้างของหน่วยงาน

จากการที่องค์การบริหารส่วนตำบลนาสะไม ได้กำหนดภารกิจหลักและภารกิจรองที่จะดำเนินการ ซึ่งองค์การบริหารส่วนตำบลได้กำหนดตำแหน่งของพนักงานส่วนตำบลให้ตรงกับภารกิจและในระยแรกการกำหนดโครงสร้างส่วนราชการที่จะรองรับการดำเนินการตามภารกิจนั้นอาจกำหนดเป็นภารกิจอยู่ในงาน หรือกำหนดเป็นฝ่าย เพื่อให้การให้การบริหารงานเกี่ยวกับการบริหารงานบุคคลสอดคล้องกับการปฏิบัติงาน เน้นความยืดหยุ่น กระจายอำนาจในการบริหารจัดการ มีความคล่องตัวและชัดเจน องค์การบริหารส่วนตำบล จึงได้ทบทวนโครงสร้างของแต่ละส่วนราชการ และมีการปรับปรุงเพื่อให้เหมาะสมกับบุคลากรที่มีอยู่ในกรอบอัตรากำลัง และสอดคล้องกับภารกิจหน้าที่ ดังนี้

๘.๑ โครงสร้าง โครงสร้างที่ต้องกำหนดส่วนราชการที่มีอยู่เดิมได้แก่ สำนักงานปลัดกองคลัง กองช่าง กองการศึกษา ศาสนาและวัฒนธรรม และหน่วยงานตรวจสอบภายใน

โครงสร้างตามแผนอัตรากำลังพนักงานส่วนตำบล

ประจำปีงบประมาณ พ.ศ.๒๕๖๔-๒๕๖๖

โครงสร้างตามแผนอัตรากำลังปัจจุบัน	โครงสร้างตามแผนอัตรากำลังใหม่	หมายเหตุ
๑. สำนักงานปลัด อบต. ๑.๑งานบริหารงานทั่วไป - งานสารบรรณ งานธุรการ -งานเลือกตั้งและทะเบียนข้อมูล -งานตรวจสอบภายใน -งานกฎหมายและคดี -งานร้องเรียนร้องทุกข์และอุทธรณ์ -งานอำนวยความสะดวกและประสานงาน -งานส่งเสริมการเกษตร -งานส่งเสริมปศุสัตว์ -งานกิจการสภา -งานทะเบียนพาณิชย์ -งานจัดทำฎีกาเบิกจ่ายเงินของสำนักปลัด อบต. -งานรักษาความสะอาดภายในและภายนอกอาคาร -งานจัดเตรียมน้ำดื่ม น้ำใช้ พร้อมดูแล ทำความสะอาด -งานดูแลบำรุงรักษาสวนหย่อม และสนามหญ้า -งานดูแลบำรุงรักษาพันธุ์ไม้ ต้นไม้ต่าง ๆ บริเวณสำนักงาน อบต. ๑.๒งานนโยบายและแผน -งานนโยบายและแผน -งานวิชาการ -งานข้อมูลและประชาสัมพันธ์ -งานงบประมาณ -งานข้อบัญญัติและระเบียบ -งานรายงานการประชุม -งานระบบสารสนเทศเพื่อการวางแผนE-Laas -งานระบบสารสนเทศเพื่อการประเมินผล อปท.E-Plan	๑. สำนักงานปลัด อบต. ๑.๑งานบริหารงานทั่วไป - งานสารบรรณ งานธุรการ -งานเลือกตั้งและทะเบียนข้อมูล และการประชุม -งานอำนวยความสะดวก จัดการ และประสานงาน -งานส่งเสริมการเกษตร -งานส่งเสริมปศุสัตว์ -งานกิจการสภา -งานจัดทำฎีกาเบิกจ่ายเงินของสำนักปลัด อบต. -งานรักษาความสะอาดภายในและภายนอกอาคาร -งานจัดเตรียมน้ำดื่ม น้ำใช้ พร้อมดูแล ทำความสะอาด -งานดูแลบำรุงรักษาสวนหย่อม และสนามหญ้า -งานดูแลบำรุงรักษาพันธุ์ไม้ ต้นไม้ต่าง ๆ บริเวณสำนักงาน อบต. -งานอื่น ๆ ที่เกี่ยวข้องและที่ได้รับมอบหมาย ๑.๒งานนโยบายและแผน -งานนโยบายและแผน -งานวิชาการ -งานข้อมูลและประชาสัมพันธ์ -งานงบประมาณ -งานข้อบัญญัติและระเบียบ -งานรายงานการประชุม -งานระบบสารสนเทศเพื่อการวางแผนE-Laas -งานระบบสารสนเทศเพื่อการประเมินผล อปท.E-Plan -งานอื่น ๆ ที่เกี่ยวข้องและที่ได้รับมอบหมาย	

โครงสร้าง...

๑. สำนักงานปลัด (ต่อ)

โครงสร้างตามแผนอัตราปัจจุบัน	โครงสร้างตามแผนอัตรากำลังใหม่	หมายเหตุ
<p>๑.๓ งานการเจ้าหน้าที่</p> <ul style="list-style-type: none"> - งานบริหารงานบุคคล - งานทะเบียนข้อมูลบุคคล - งานเบิกจ่ายตรงค่ารักษาพยาบาล - งานเครื่องราชอิสริยาภรณ์ - งานบำเหน็จบำนาญข้าราชการท้องถิ่น - งานประเมินผลการปฏิบัติงานประจำปี - งานบรรจุแต่งตั้ง ขอโอน/ย้าย เลื่อนระดับ และเลื่อนขั้นเงินเดือนของพนักงาน/พนักงานจ้าง <p>๑.๔ งานป้องกันและบรรเทาสาธารณภัย</p> <ul style="list-style-type: none"> - งานรักษาความปลอดภัยของสถานที่ราชการ - งานป้องกันและระงับสาธารณภัย - งานอำนวยความสะดวกในการป้องกันและบรรเทาสาธารณภัย - งานจัดทำแผนป้องกันและบรรเทาสาธารณภัย - งานสงเคราะห์ผู้ประสบภัย - งานวิเคราะห์พิจารณา สรุปความเห็นเกี่ยวกับสาธารณภัย <p>๑.๕ งานสวัสดิการสังคม และพัฒนาชุมชน</p> <ul style="list-style-type: none"> - งานส่งเสริมการท่องเที่ยว - งานสวัสดิการและพัฒนาชุมชน - งานส่งเสริมอาชีพและพัฒนาสตรี - งานสังคมสงเคราะห์ - งานอนามัยและสิ่งแวดล้อม - งานส่งเสริมสุขภาพและสาธารณสุข - งานควบคุมและจัดการคุณภาพสิ่งแวดล้อม - งานควบคุมโรค - งานบริการสาธารณสุข - งานป้องกันภัยยาเสพติด 	<p>๑.๓ งานการเจ้าหน้าที่</p> <ul style="list-style-type: none"> - งานบริหารงานบุคคล - งานทะเบียนข้อมูลบุคคล - งานเบิกจ่ายตรงค่ารักษาพยาบาล - งานเครื่องราชอิสริยาภรณ์ - งานบำเหน็จบำนาญข้าราชการท้องถิ่น - งานประเมินผลการปฏิบัติงานประจำปี - งานบรรจุแต่งตั้ง ขอโอน/ย้าย เลื่อนระดับ และเลื่อนขั้นเงินเดือนของพนักงาน/พนักงานจ้าง - งานอื่น ๆ ที่เกี่ยวข้องและที่ได้รับมอบหมาย <p>๑.๔ งานป้องกันและบรรเทาสาธารณภัย</p> <ul style="list-style-type: none"> - งานรักษาความปลอดภัยของสถานที่ราชการ - งานป้องกันและระงับสาธารณภัย - งานอำนวยความสะดวกในการป้องกันและบรรเทาสาธารณภัย - งานจัดทำแผนป้องกันและบรรเทาสาธารณภัย - งานสงเคราะห์ผู้ประสบภัย - งานวิเคราะห์พิจารณา สรุปความเห็นเกี่ยวกับสาธารณภัย - งานอื่น ๆ ที่เกี่ยวข้องและที่ได้รับมอบหมาย <p>๑.๕ งานสวัสดิการสังคม และพัฒนาชุมชน</p> <ul style="list-style-type: none"> - งานส่งเสริมการท่องเที่ยว - งานสวัสดิการและพัฒนาชุมชน - งานส่งเสริมอาชีพและพัฒนาสตรี - งานสังคมสงเคราะห์ - งานอนามัยและสิ่งแวดล้อม - งานส่งเสริมสุขภาพและสาธารณสุข - งานควบคุมและจัดการคุณภาพสิ่งแวดล้อม - งานควบคุมโรค - งานบริการสาธารณสุข - งานป้องกันภัยยาเสพติด - งานอื่น ๆ ที่เกี่ยวข้องและที่ได้รับมอบหมาย <p>๑.๖ งานกฎหมายและคดี</p> <ul style="list-style-type: none"> - งานกฎหมายและคดี - งานร้องเรียนร้องทุกข์และอุทธรณ์ - งานทะเบียนพาณิชย์ /ข้อบัญญัติและระเบียบ - งานศูนย์ดำรงธรรม - งานวินัยและสอบสวน - งานนิติกรรมสัญญา - งานอื่น ๆ ที่เกี่ยวข้องและที่ได้รับมอบหมาย 	

๒. กองคลัง

โครงสร้างตามแผนอัตราปัจจุบัน	โครงสร้างตามแผนอัตราค่าจ้างใหม่	หมายเหตุ
<p>๒. กองคลัง</p> <p>๒.๑ งานการเงินและบัญชี</p> <ul style="list-style-type: none"> - งานการเงิน - งานรับเงิน เบิกจ่ายเงิน - งานจัดทำฎีกาเบิกจ่ายเงิน - งานเก็บรักษาเงิน - งานการบัญชี - งานทะเบียนควบคุมการเบิกจ่ายเงิน - งานงบการเงินและงบทดลอง - งานจัดทำงบแสดงฐานะทางการเงิน <p>๒.๒ งานพัฒนาและจัดเก็บรายได้</p> <ul style="list-style-type: none"> - งานภาษีอากร ค่าธรรมเนียมและค่าเช่า - งานพัฒนารายได้ - งานควบคุมกิจการการค้าและค่าปรับ - งานทะเบียนควบคุมและเร่งรัดรายได้และหนี้สิน - งานวางแผนพัฒนาระบบแผนที่ภาษี <p>๒.๓ งานทะเบียนทรัพย์สินและพัสดุ</p> <ul style="list-style-type: none"> - งานทะเบียนทรัพย์สิน - งานพัสดุ - งานทะเบียนเบิกจ่ายวัสดุครุภัณฑ์ - งานตรวจสอบครุภัณฑ์ประจำปี 	<p>๒. กองคลัง</p> <p>๒.๑ งานการเงินและบัญชี</p> <ul style="list-style-type: none"> - งานการเงิน - งานรับเงิน เบิกจ่ายเงิน - งานจัดทำฎีกาเบิกจ่ายเงิน - งานเก็บรักษาเงิน - งานการบัญชี - งานทะเบียนควบคุมการเบิกจ่ายเงิน - งานงบการเงินและงบทดลอง - งานจัดทำงบแสดงฐานะทางการเงิน - งานอื่น ๆ ที่เกี่ยวข้องและที่ได้รับมอบหมาย <p>๒.๒ งานพัฒนาและจัดเก็บรายได้</p> <ul style="list-style-type: none"> - งานภาษีอากร ค่าธรรมเนียมและค่าเช่า - งานพัฒนารายได้ - งานควบคุมกิจการการค้าและค่าปรับ - งานทะเบียนควบคุมและเร่งรัดรายได้และหนี้สิน - งานวางแผนพัฒนาระบบแผนที่ภาษี - งานอื่น ๆ ที่เกี่ยวข้องและที่ได้รับมอบหมาย <p>๒.๓ งานทะเบียนทรัพย์สินและพัสดุ</p> <ul style="list-style-type: none"> - งานทะเบียนทรัพย์สิน - งานพัสดุ - งานทะเบียนเบิกจ่ายวัสดุครุภัณฑ์ - งานตรวจสอบครุภัณฑ์ประจำปี - งานอื่น ๆ ที่เกี่ยวข้องและที่ได้รับมอบหมาย 	

๓. กองช่าง

โครงสร้างตามแผนอัตราปัจจุบัน	โครงสร้างตามแผนอัตรากำลังใหม่	หมายเหตุ
๓. กองช่าง ๓.๑ งานก่อสร้าง - งานก่อสร้างและบูรณะถนน - งานระบบข้อมูลและแผนที่เส้นทางคมนาคม - งานขออนุญาตก่อสร้าง รื้อ ถอน และตัดแปลงอาคาร - งานข้อมูลก่อสร้าง - งานสำรวจ และงานแผนที่ - งานควบคุมและวางผังเมือง - งานสารบรรณทั่วไปเกี่ยวกับงานกองช่าง ๓.๒ งานออกแบบและควบคุมอาคาร - งานประเมินราคา - ควบคุมการก่อสร้างอาคาร - งานออกแบบและเขียนแบบ ๓.๓ งานประสานงานเกี่ยวกับสาธารณูปโภค - งานประสานงานเกี่ยวกับกิจการประปา - งานซ่อมบำรุง - งานไฟฟ้าสาธารณะ - งานสำรวจและคำนวณเกี่ยวกับงานไฟฟ้า	๓. กองช่าง ๓.๑ งานก่อสร้าง - งานก่อสร้างและบูรณะถนน - งานระบบข้อมูลและแผนที่เส้นทางคมนาคม - งานขออนุญาตก่อสร้าง รื้อ ถอน และตัดแปลงอาคาร - งานข้อมูลก่อสร้าง - งานสำรวจ และงานแผนที่ - งานควบคุมและวางผังเมือง - งานสารบรรณทั่วไปเกี่ยวกับงานกองช่าง - งานอื่น ๆ ที่เกี่ยวข้องและที่ได้รับมอบหมาย ๓.๒ งานออกแบบและควบคุมอาคาร - งานประเมินราคา - ควบคุมการก่อสร้างอาคาร - งานออกแบบและเขียนแบบ - งานอื่น ๆ ที่เกี่ยวข้องและที่ได้รับมอบหมาย ๓.๓ งานประสานงานเกี่ยวกับสาธารณูปโภค - งานประสานงานเกี่ยวกับกิจการประปา - งานซ่อมบำรุง - งานไฟฟ้าสาธารณะ - งานสำรวจและคำนวณเกี่ยวกับงานไฟฟ้า - งานอื่น ๆ ที่เกี่ยวข้องและที่ได้รับมอบหมาย	

๔. กองการศึกษา ศาสนาและวัฒนธรรม

โครงสร้างตามแผนอัตราปัจจุบัน	โครงสร้างตามแผนอัตรากำลังใหม่	หมายเหตุ
๔. กองการศึกษา ศาสนาและวัฒนธรรม ๔.๑ งานบริหารการศึกษา - งานสารบรรณทั่วไปของกองการศึกษาฯ - งานนิเทศการศึกษา - งานเทคโนโลยีทางการศึกษาฯ - งานวิชาการ - งานทดสอบ ประเมินผล และตรวจวัดผล - งานจัดทำฎีกาเบิกจ่ายของกองการศึกษาฯ - งานรับ-ส่ง หนังสือ - งานพัสดุ การจัดซื้อ/จัดจ้าง	๔. กองการศึกษา ศาสนาและวัฒนธรรม ๔.๑ งานบริหารการศึกษา - งานสารบรรณทั่วไปของกองการศึกษาฯ - งานนิเทศการศึกษา - งานเทคโนโลยีทางการศึกษาฯ - งานวิชาการ - งานทดสอบ ประเมินผล และตรวจวัดผล - งานจัดทำฎีกาเบิกจ่ายของกองการศึกษาฯ - งานรับ-ส่ง หนังสือ - งานพัสดุ การจัดซื้อ/จัดจ้าง - งานอื่น ๆ ที่เกี่ยวข้องและที่ได้รับมอบหมาย	

๔. กองการศึกษาฯ (ต่อ)

๔. กองการศึกษา ศาสนาและวัฒนธรรม (ต่อ)

โครงสร้างตามแผนอัตราปัจจุบัน	โครงสร้างตามแผนอัตราค่าจ้างใหม่	หมายเหตุ
๔.๒ งานส่งเสริมการศึกษา ศาสนาและวัฒนธรรม - งานห้องสมุด พิพิธภัณฑ์และเครือข่ายการศึกษา - งานกิจการศาสนา - งานส่งเสริมประเพณี ศิลปวัฒนธรรม - งานกิจการเด็กและเยาวชน - งานกีฬาและสันทนาการ - งานจัดการศึกษา - งานพลศึกษา - งานบริการและบำรุงสถานศึกษา - งานศูนย์พัฒนาเด็กเล็ก	๔.๒ งานส่งเสริมการศึกษา ศาสนาและวัฒนธรรม - งานห้องสมุด พิพิธภัณฑ์และเครือข่ายการศึกษา - งานกิจการศาสนา - งานส่งเสริมประเพณี ศิลปวัฒนธรรม - งานกิจการเด็กและเยาวชน - งานกีฬาและสันทนาการ - งานจัดการศึกษา - งานพลศึกษา - งานบริการและบำรุงสถานศึกษา - งานศูนย์พัฒนาเด็กเล็ก - งานอื่น ๆ ที่เกี่ยวข้องและที่ได้รับมอบหมาย	

๕. หน่วยตรวจสอบภายใน

โครงสร้างตามแผนอัตราปัจจุบัน	โครงสร้างตามแผนอัตราค่าจ้างใหม่	หมายเหตุ
๕. งานตรวจสอบภายใน ๕.๑ งานตรวจสอบภายใน - งานจัดทำแผนการตรวจสอบภายในประจำปี - งานตรวจสอบความถูกต้องและเชื่อถือได้ของเอกสารทางการเงิน การบัญชี เอกสารการรับจ่ายเงินทุกประเภท - งานตรวจสอบการเก็บรักษาหลักฐานทางการเงิน การบัญชี - งานตรวจสอบการสรรหาพัสดุและทรัพย์สินทางการเก็บพัสดุและทรัพย์สิน - งานตรวจสอบการทำประโยชน์จากทรัพย์สินขององค์การบริหารส่วนตำบล - งานตรวจสอบติดตามและประเมินผลการดำเนินการตามแผนงาน โครงการให้เป็นไปตามนโยบาย วัตถุประสงค์และเป้าหมายที่กำหนดอย่างมีประสิทธิภาพ ประสิทธิผลและประหยัด - งานวิเคราะห์และประเมินผลความมีประสิทธิภาพ ประหยัด คุ่มค่าในการใช้ทรัพยากรของส่วนราชการต่าง ๆ - งานประเมินการควบคุมภายในของหน่วยรับตรวจ งานรายงานผลการตรวจสอบภายใน งานบริการข้อมูล สถิติ ความช่วยเหลือให้คำแนะนำ แนวทางแก้ไข ปรับปรุงการปฏิบัติงานแก่หน่วยรับตรวจ และผู้ที่เกี่ยวข้อง	๕. งานตรวจสอบภายใน ๕.๑ งานตรวจสอบภายใน - งานจัดทำแผนการตรวจสอบภายในประจำปี - งานตรวจสอบความถูกต้องและเชื่อถือได้ของเอกสารทางการเงิน การบัญชี เอกสารการรับจ่ายเงินทุกประเภท - งานตรวจสอบการเก็บรักษาหลักฐานทางการเงิน การบัญชี - งานตรวจสอบการสรรหาพัสดุและทรัพย์สินทางการเก็บพัสดุและทรัพย์สิน - งานตรวจสอบการทำประโยชน์จากทรัพย์สินขององค์การบริหารส่วนตำบล - งานตรวจสอบติดตามและประเมินผลการดำเนินการตามแผนงาน โครงการให้เป็นไปตามนโยบาย วัตถุประสงค์และเป้าหมายที่กำหนดอย่างมีประสิทธิภาพ ประสิทธิผลและประหยัด - งานวิเคราะห์และประเมินผลความมีประสิทธิภาพ ประหยัด คุ่มค่าในการใช้ทรัพยากรของส่วนราชการต่าง ๆ - งานประเมินการควบคุมภายในของหน่วยรับตรวจ งานรายงานผลการตรวจสอบภายใน งานบริการข้อมูล สถิติ ความช่วยเหลือให้คำแนะนำ แนวทางแก้ไข ปรับปรุงการปฏิบัติงานแก่หน่วยรับตรวจ และผู้ที่เกี่ยวข้อง - งานอื่น ๆ ที่เกี่ยวข้องและที่ได้รับมอบหมาย	

การวิเคราะห์การกำหนดตำแหน่ง

องค์การบริหารส่วนตำบลนาสะไม ได้วิเคราะห์การกำหนดตำแหน่งจากภารกิจที่จะดำเนินการในแต่ละส่วนราชการในระยะเวลา ๓ ปีข้างหน้า ซึ่งเป็นการสะท้อนให้เห็นว่าปริมาณในแต่ละส่วนราชการมีเท่าใด เพื่อนำมาวิเคราะห์ว่าจะใช้ตำแหน่งใด จำนวนเท่าใด ในส่วนราชการนั้น จึงจะเหมาะสมกับภารกิจ ปริมาณงาน เพื่อให้คุ้มค่าต่อการใช้จ่ายงบประมาณขององค์การบริหารส่วนตำบล และเพื่อให้การบริหารส่วนตำบลเป็นไปอย่างมีประสิทธิภาพ ประสิทธิผล โดยนำผลการวิเคราะห์ตำแหน่งมาบันทึกข้อมูลลงในกรอบอัตรากำลัง ๓ ปี ดังนี้

(๑) บริหารท้องถิ่น ประกอบด้วย

พนักงานส่วนตำบล ๒ ตำแหน่ง ได้แก่

๑. ปลัดองค์การบริหารส่วนตำบล (นักบริหารงานท้องถิ่น ระดับกลาง)
๒. รองปลัดองค์การบริหารส่วนตำบล (นักบริหารงานท้องถิ่น ระดับต้น)

(๒) สำนักงานปลัด ประกอบด้วย

๓. หัวหน้าสำนักปลัด (นักบริหารงานทั่วไป ระดับต้น)
๔. นักทรัพยากรบุคคลชำนาญการ
๕. นักวิเคราะห์นโยบายและแผนชำนาญการ
๖. นิติกรปฏิบัติการ/ชำนาญการ
๗. นักพัฒนาชุมชน ปฏิบัติการ/ชำนาญการ
๘. เจ้าพนักงานธุรการปฏิบัติงาน/ชำนาญงาน
๙. เจ้าพนักงานป้องกันและบรรเทาสาธารณภัย ปฏิบัติงาน/ชำนาญงาน

พนักงานจ้าง

๑๐. ช่างไม้ จ้างตามภารกิจ
๑๑. พนักงานขับรถยนต์ จ้างตามภารกิจ
๑๒. ผู้ช่วยเจ้าพนักงานธุรการ จ้างตามภารกิจ
๑๓. ผู้ช่วยเจ้าพนักงานธุรการ จ้างตามภารกิจ

(๓) กองคลัง ประกอบด้วย

๑. ผู้อำนวยการกองคลัง (นักบริหารงานการคลัง ระดับต้น)
๒. นักวิชาการเงินและบัญชี ปฏิบัติการ/ชำนาญการ
๓. เจ้าพนักงานพัสดุ ปฏิบัติงาน/ชำนาญงาน
๔. นักวิชาการจัดเก็บรายได้ ปฏิบัติการ/ชำนาญการ

พนักงานจ้าง

๕. ผู้ช่วยเจ้าพนักงานพัสดุ จ้างตามภารกิจ
๖. ผู้ช่วยเจ้าพนักงานการเงินและบัญชี จ้างตามภารกิจ

(๔) กองช่าง...

(๕) กองช่าง ประกอบด้วย

๑. ผู้อำนวยการกองช่าง (นักบริหารงานช่าง ระดับต้น)
๒. นายช่างโยธา ชำนาญงาน
๓. นายช่างโยธา ปฏิบัติงาน/ชำนาญงาน

พนักงานจ้าง

- ๔. ผู้ช่วยช่างไฟฟ้า จ้างตามภารกิจ
- ๕. ผู้ช่วยนายช่างโยธา จ้างตามภารกิจ

(๕) กองการศึกษา ศาสนาและวัฒนธรรม ประกอบด้วย

- ๑. ผู้อำนวยการกองการศึกษา (นักบริหารงานการศึกษา ระดับต้น)
- ๒. นักวิชาการศึกษาชำนาญการ
- ๓. ครู คศ.๒ (อุดหนุนจากภาครัฐ)
- ๔. ครู คศ.๒ (อุดหนุนจากภาครัฐ)
- ๕. ครู คศ.๒ (อุดหนุนจากภาครัฐ)

พนักงานจ้าง

- ๑. ผู้ดูแลเด็ก (อุดหนุนจากภาครัฐ) จ้างตามภารกิจ
- ๒. ผู้ดูแลเด็ก (อุดหนุนจากภาครัฐ) จ้างตามภารกิจ
- ๓. ผู้ดูแลเด็ก (อุดหนุนจากภาครัฐ) จ้างตามภารกิจ
- ๔. ผู้ดูแลเด็ก (อุดหนุนจากภาครัฐ) จ้างตามภารกิจ
- ๕. ผู้ดูแลเด็ก (อุดหนุนจากภาครัฐ) ทั่วไป
- ๖. ผู้ดูแลเด็ก (อุดหนุนจากภาครัฐ) ทั่วไป

(๖) หน่วยตรวจสอบภายใน ประกอบด้วย

นักวิชาการตรวจสอบภายใน ปฏิบัติการ/ชำนาญการ

สรุปกรอบอัตรากำลังพนักงาน ๓ ปี (พ.ศ. ๒๕๖๔ - ๒๕๖๖)

ลำดับ ที่	ส่วนราชการ	กรอบ อัตรากำลัง เดิม	กรอบอัตรากำลังตำแหน่งที่ คาดว่าจะต้องใช้ในช่วง ระยะเวลา ๓ ปีข้างหน้า			อัตรากำลังคน เพิ่ม / ลด						หมายเหตุ
			๒๕๖๔	๒๕๖๕	๒๕๖๖	๒๕๖๔		๒๕๖๕		๒๕๖๖		
						+	-	+	-	+	-	
๑	สำนักปลัด (๐๑)	๑๓	๑๓	๑๓	๑๓	-	-	-	-	-	-	
๒	กองคลัง (๐๔)	๖	๖	๖	๖	-	-	-	-	-	-	
๓	กองช่าง (๐๕)	๕	๕	๕	๕	-	-	-	-	-	-	
๔	กองการศึกษา ศาสนาและ วัฒนธรรม(๐๘)	๑๑	๑๔	๑๔	๑๔	-	-	-	-	-	-	
๕	หน่วยตรวจสอบภายใน(๑๒)	๑	๑	๑	๑	-	-	-	-	-	-	
รวม		๓๖	๓๙	๓๙	๓๙	+๓	-	+๓	-	+๓	-	

บทที่ ๒ ความหมาย

- ความหมายของการบริหารจัดการความเสี่ยง
- ประเภทของความเสี่ยง
- ความสำคัญของการบริหารความเสี่ยง
- กรอบการบริหารความเสี่ยงขององค์กร
- วัตถุประสงค์การบริหารจัดการความเสี่ยง
- นโยบายการบริหารจัดการความเสี่ยง
- หลักการบริหารจัดการความเสี่ยง
- โครงสร้างการบริหารจัดการความเสี่ยง
- การพัฒนาโครงสร้างการบริหารจัดการความเสี่ยง
- บทบาทและความรับผิดชอบหลักการบริหารจัดการความเสี่ยง
- ประโยชน์ของการบริหารจัดการความเสี่ยง
- ปัจจัยสำคัญการบริหารจัดการความเสี่ยง

บทที่ ๒

การบริหารจัดการความเสี่ยง

ตามแนวทางการบริหารจัดการภาครัฐแนวใหม่ได้ให้ความสำคัญกับ “การบริหารจัดการความเสี่ยง” ซึ่งเป็นเครื่องมือสำคัญต่อการบริหารเชิงยุทธศาสตร์ในการผลักดันให้ภาครัฐมีผลการดำเนินงานที่เป็นเลิศ เป็นองค์การที่มีสมรรถนะสูง (High Performance Organization : HPO) และเป็นกระบวนการที่สำคัญในการเน้นความสำคัญ หรือชี้ให้เห็นความเสี่ยงที่จะส่งผลกระทบต่อกิจกรรมที่องค์การต้องดำเนินการให้บรรลุตามเป้าประสงค์และประเด็นยุทธศาสตร์ที่กำหนดไว้ การบริหารจัดการความเสี่ยง โดยการกำหนดนโยบาย แนวทาง และกระบวนการบริหารจัดการความเสี่ยงที่มีความสอดคล้องกับพระราชบัญญัติวินัยการเงินของคลังของรัฐ พ.ศ.๒๕๖๑ มาตรา ๗๙ ที่บัญญัติให้หน่วยงานของรัฐจัดให้มีการตรวจสอบภายใน การควบคุมภายในและการบริหารจัดการความเสี่ยง โดยให้ถือปฏิบัติตามมาตรฐานและหลักเกณฑ์ที่กระทรวงการคลังกำหนด และหนังสือกระทรวงการคลังที่ กค ๐๔๐๙.๔/ว๒๓ ลงวันที่ ๑๙ มีนาคม ๒๕๖๒ เรื่อง หลักเกณฑ์กระทรวงการคลังว่าด้วยมาตรฐานและหลักเกณฑ์ปฏิบัติการบริหารจัดการความเสี่ยงสำหรับหน่วยงานของรัฐ พ.ศ. ๒๕๖๒ ซึ่งการบริหารจัดการความเสี่ยงเป็นสิ่งที่ผู้บริหารและพนักงานทุกคนขององค์กรต้องให้ความสำคัญและถือปฏิบัติตามแนวทางที่กำหนดไว้ แนวทางการบริหารจัดการความเสี่ยงฉบับนี้จัดทำโดยอ้างอิงกรอบหลักการบริหารจัดการความเสี่ยงแบบบูรณาการตามแนวทาง COSO (COSO ERM Integrated Framework) โดยอยู่ภายใต้กรอบหลักเกณฑ์ดังกล่าวที่กระทรวงการคลังที่กำหนด

การบริหารความเสี่ยงที่ดี คือ บุคลากรที่เกี่ยวข้องทุกฝ่ายภายในองค์กรได้มีส่วนร่วมในการวิเคราะห์ ตรวจสอบ ประเมินความเสี่ยงและผลกระทบที่อาจเกิดขึ้นกับองค์กรอยู่เสมอ รวมทั้งร่วมกันวางแผนป้องกัน และควบคุมให้เหมาะสมกับภารกิจ เพื่อลดสภาพปัญหาหรือหลีกเลี่ยงความเสี่ยงที่อาจเกิดขึ้น และสร้างความเสียหายหรือความสูญเสียให้กับองค์กรได้ เพื่อเตรียมการรองรับการเปลี่ยนแปลงที่อาจเกิดขึ้นจากการดำเนินแผนงาน/ โครงการที่สำคัญซึ่งต้องครอบคลุมความเสี่ยงด้านธรรมาภิบาล ในการป้องกันข้อผิดพลาด หรือลดโอกาสที่จะทำให้องค์การเกิดความเสียหายหรือล้มเหลว โดยให้ระดับความเสี่ยงและผลกระทบที่เกิดขึ้นในอนาคตอยู่ในระดับที่สามารถยอมรับได้และมีการติดตามประเมินผลได้อย่างมีประสิทธิภาพเป็นไปตามแนวทางการบริหารเชิงยุทธศาสตร์ที่ดำเนินการอยู่ในปัจจุบัน การจัดทำแผนบริหารความเสี่ยงตามแนวทาง COSO เพื่อเตรียมการรองรับการเปลี่ยนแปลงที่อาจเกิดขึ้นจากการดำเนินแผนงาน/ โครงการที่สำคัญซึ่งต้องครอบคลุมความเสี่ยงด้านธรรมาภิบาล การบริหารจัดการความเสี่ยง จึงมีความสำคัญ และมีความจำเป็นอย่างยิ่งที่จะป้องกันและควบคุมปัญหาในด้านต่างๆ ที่อาจเกิดขึ้นจากสถานการณ์ที่ไม่แน่นอนและส่งผลกระทบต่อกระทบต่อการปฏิบัติราชการ

ดังนั้น เพื่อให้มีการดำเนินการบริหารจัดการความเสี่ยงขององค์กรเป็นไปอย่างมีประสิทธิภาพ จึงควรกำหนดผู้รับผิดชอบให้เป็นไปตาม ข้อ ๔ ของหลักเกณฑ์ปฏิบัติการบริหารจัดการความเสี่ยงของหน่วยงานของรัฐที่กำหนดให้หน่วยงานของรัฐจัดให้มีผู้รับผิดชอบ ซึ่งต้องประกอบด้วยฝ่ายบริหารและบุคลากรที่มีความรู้ความเข้าใจเกี่ยวกับการจัดทำยุทธศาสตร์และบริหารจัดการความเสี่ยงของหน่วยงานของรัฐดำเนินการเกี่ยวกับการบริหารจัดการความเสี่ยงสำหรับหน่วยงานของรัฐ ทั้งนี้ ไม่ควรเป็นผู้ตรวจสอบภายในของหน่วยงานของรัฐ เพื่อดำเนินการตามหน้าที่ที่กำหนดไว้ตามข้อ ๕ ของหลักเกณฑ์ดังกล่าว ประกอบด้วยการจัดทำแผนบริหารจัดการความเสี่ยง การติดตามผลการบริหารจัดการความเสี่ยง การจัดทำรายงานผลตาม

แผนการบริหารจัดการความเสี่ยง และการพิจารณาทบทวนแผนการบริหารจัดการความเสี่ยง เพื่อให้บรรลุ เป้าหมายและวิสัยทัศน์ป้องกันรักษาและส่งเสริมให้องค์กรสามารถบรรลุวัตถุประสงค์และเป้าหมายขององค์กร โดยมุ่งเน้นให้ทุกกระบวนการดำเนินงานด้วยความโปร่งใส มีประสิทธิภาพ ส่งผลดีต่อภาพลักษณ์และการสร้าง มูลค่าเพิ่มให้แก่องค์กรทั้งในระยะสั้นและระยะยาว

ทั้งนี้ ในปัจจุบันการบริหารจัดการความเสี่ยงจำเป็นต้องดำเนินการให้ครอบคลุมตาม หลักการบริหารกิจการ บ้านเมืองที่ดี หรือหลักธรรมาภิบาล (Good Governance) อันประกอบด้วย ๑๐ หลักคือ

๑. หลักการตอบสนอง (Responsiveness)
๒. หลักประสิทธิผล (Effectiveness)
๓. หลักประสิทธิภาพ/คุ้มค่า (Efficiency/Value for money)
๔. หลักความเสมอภาค (Equity)
๕. หลักมุ่งเน้นฉันทามติ (Consensus Oriented)
๖. หลักการตรวจสอบได้/มีภาระรับผิดชอบ (Accountability)
๗. หลักเปิดเผย/โปร่งใส (Transparency)
๘. หลักการกระจายอำนาจ (Decentralization)
๙. หลักการมีส่วนร่วม (Participation)
๑๐. หลักนิติธรรม (Rule of Law)

เป็นหลักที่นำมาใช้ บริหารงานในปัจจุบันอย่างแพร่หลาย ช่วยส่งเสริมให้องค์กรดำเนินงานได้ อย่างมีประสิทธิภาพ สร้างศรัทธาและ ความเชื่อมั่นองค์กรให้แก่บุคคลภายนอกและทำให้เกิดการพัฒนาองค์กร อย่างต่อเนื่อง อันจะส่งผลให้การปฏิบัติงานตามโครงการและภารกิจบรรลุเป้าหมายอย่างมีประสิทธิภาพ นอกจากนี้การบริหารจัดการความเสี่ยงยังมีส่วนช่วยให้เกิดการพัฒนาคือความสัมพันธ์ ระหว่างองค์กรและ ภายในองค์กร นำมาซึ่งการประสานการทำงาน การติดต่อแลกเปลี่ยนข้อมูลและความร่วมมือ ในการดำเนินการ ต่างๆ เพื่อให้สามารถบรรลุเป้าหมายในการบริหารราชการแผ่นดินต่อไป

นियามการบริหารจัดการความเสี่ยง

การบริหารจัดการความเสี่ยง หมายความว่า กระบวนการบริหารจัดการเหตุการณ์ที่อาจ เกิดขึ้นและส่งผลกระทบต่อหน่วยงานของรัฐ เพื่อให้หน่วยงานของรัฐสามารถดำเนินงานให้บรรลุวัตถุประสงค์ ของหน่วยงาน รวมถึงเพื่อเพิ่มศักยภาพและขีดความสามารถให้หน่วยงานของรัฐ

ความเสี่ยง หมายความว่า ความเป็นไปได้ของเหตุการณ์ที่อาจเกิดขึ้น และเป็นอุปสรรคต่อ การบรรลุวัตถุประสงค์ของหน่วยงาน

ทั้งนี้ การบริหารจัดการความเสี่ยงต้องดำเนินการในทุกระดับของหน่วยงานของรัฐ และอย่างน้อยต้องประกอบด้วย การระบุความเสี่ยง การประเมินความเสี่ยง และการตอบสนองความเสี่ยง โดยหน่วยงานของรัฐต้องจัดทำแผนบริหารจัดการความเสี่ยง และต้องมีการสื่อสารแผนบริหารจัดการ ความเสี่ยงกับผู้ที่เกี่ยวข้องทุกฝ่าย ต้องมีการติดตามประเมินผลการบริหารความเสี่ยงและทบทวนแผนการบริหาร จัดการความเสี่ยงอย่างสม่ำเสมอ และมีการรายงานการบริหารจัดการความเสี่ยงของหน่วยงานต่อผู้ที่เกี่ยวข้องอย่างน้อยปีละครั้ง

ที่มา: หลักเกณฑ์กระทรวงการคลังว่าด้วยมาตรฐานและหลักเกณฑ์ปฏิบัติการบริหารจัดการความเสี่ยงสำหรับ หน่วยงานของรัฐ พ.ศ.๒๕๖๒

ปัจจัยเสี่ยง (Risk Factor) หมายถึง ต้นเหตุ หรือสาเหตุที่มาของความเสียหาย ที่จะทำให้ไม่บรรลุวัตถุประสงค์ที่กำหนดไว้โดยต้องระบุได้ด้ว่าเหตุการณ์นั้นจะเกิดที่ไหน เมื่อใด เกิดขึ้นได้อย่างไร ทั้งนี้สาเหตุของความเสียหายที่ระบุควรเป็นสาเหตุที่แท้จริง เพื่อจะได้วิเคราะห์และกำหนดมาตรการลดความเสี่ยงในภายหลังได้อย่างถูกต้อง

กระบวนการบริหารความเสี่ยง (Risk Management Process) เป็นกระบวนการที่ใช้ในการระบุ วิเคราะห์ ประเมิน และจัดระดับความเสี่ยงที่มีผลกระทบต่อการบรรลุวัตถุประสงค์ของกระบวนการทำงานของหน่วยงานหรือขององค์กร รวมทั้งการบริหาร/จัดการความเสี่ยงโดยกำหนดแนวทางการควบคุมเพื่อป้องกันหรือลดความเสี่ยงให้อยู่ในระดับที่ยอมรับได้ ซึ่งกระบวนการดังกล่าวนี้จะสำเร็จได้ ต้องมีการสื่อสารให้คนในองค์กรมีความรู้ ความเข้าใจในเรื่องการบริหารความเสี่ยงในทิศทางเดียวกัน ตลอดจนควรมีการจัดทำระบบสารสนเทศ เพื่อใช้ในการวิเคราะห์ประเมินความเสี่ยง

การประเมินความเสี่ยง (Risk Assessment) หมายถึง กระบวนการที่ใช้ในการระบุ วิเคราะห์ความเสี่ยง และจัดลำดับความเสี่ยง โดยประเมินจากโอกาสที่จะเกิด (Likelihood) และผลกระทบ (Impact) โอกาสที่จะเกิด (Likelihood) หมายถึง ความถี่หรือโอกาสที่จะเกิดความเสี่ยงผลกระทบ (Impact) หมายถึง ขนาดของความรุนแรงของความเสียหายที่จะเกิดขึ้นหากเกิดเหตุการณ์ความเสี่ยง

ระดับของความเสี่ยง (Degree of Risk) หมายถึง สถานะของความเสี่ยงที่ได้จากการประเมินโอกาสและผลกระทบของแต่ละปัจจัยเสี่ยง สามารถแบ่งเป็นได้หลายระดับ เช่น สูงมาก สูง ปานกลาง และต่ำ เป็นต้น

การบริหารความเสี่ยง/การจัดการความเสี่ยง (Risk Management) หมายถึง กระบวนการที่ใช้ในการบริหารจัดการให้อุบัติการณ์ที่จะเกิดความเสี่ยงลดลง หรือผลกระทบของความเสียหายจากเหตุการณ์ความเสี่ยงลดลงอยู่ในระดับที่องค์กรยอมรับได้ ซึ่งการจัดการความเสี่ยงมีหลายวิธี

- **การยอมรับความเสี่ยง (Risk Acceptance)** เป็นการยอมรับความเสี่ยงที่เกิดขึ้นเนื่องจากไม่คุ้มค่าในการจัดการควบคุมหรือป้องกันความเสี่ยง
- **การลด/การควบคุมความเสี่ยง (Risk Reduction)** เป็นการปรับปรุงระบบการทำงาน หรือการออกแบบวิธีการทำงานใหม่ เพื่อลดโอกาสที่จะเกิด หรือลดผลกระทบ ให้อยู่ในระดับที่องค์กรยอมรับได้
- **การกระจายความเสี่ยง หรือการโอนความเสี่ยง (Risk Sharing)** เป็นการกระจายหรือถ่ายโอนความเสี่ยงให้ผู้อื่นช่วยแบ่งเบาความรับผิดชอบไป เช่น การทำประกัน การใช้บริการจากภายนอก (Outsource) เป็นต้น
- **การหลีกเลี่ยงความเสี่ยง (Risk Avoidance)** เป็นการจัดการความเสี่ยงที่อยู่ในระดับสูงมากและหน่วยงานไม่อาจยอมรับได้ จึงต้องตัดสินใจยกเลิกโครงการ/กิจกรรมนั้นไป
- **การควบคุม (Control)** หมายถึง นโยบาย แนวทาง หรือขั้นตอนปฏิบัติต่าง ๆ ซึ่งกระทำเพื่อลดความเสี่ยง และทำให้การดำเนินการบรรลุวัตถุประสงค์ แบ่งได้หลายประเภท
- **การควบคุมเพื่อการป้องกัน (Preventive Control)** เป็นวิธีการควบคุมที่กำหนดขึ้นเพื่อป้องกันไม่ให้เกิดความเสียหายและข้อผิดพลาดตั้งแต่แรก เช่น การอนุมัติ การจัดโครงสร้างองค์กร การแบ่งแยกหน้าที่การควบคุมการเข้าถึงเอกสาร ข้อมูล ทรัพย์สิน เป็นต้น

- การควบคุมเพื่อให้ตรวจพบ (Detective Control) เป็นวิธีการควบคุมที่กำหนดขึ้นเพื่อค้นพบข้อผิดพลาดที่เกิดขึ้นแล้ว เช่น การสอบทาน การวิเคราะห์ การตรวจนับ การรายงานข้อบกพร่อง เป็นต้น

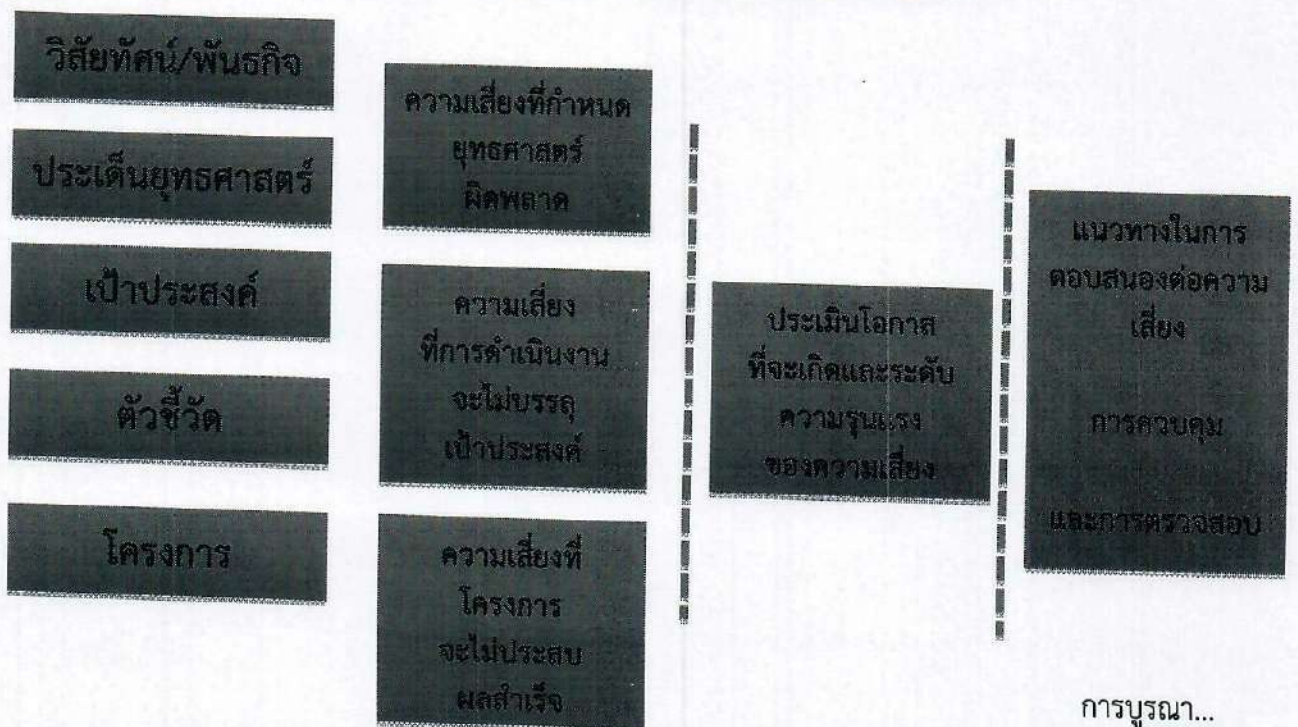
- การควบคุมโดยการชี้แนะ (Directive Control) เป็นวิธีการควบคุมที่ส่งเสริมหรือกระตุ้นให้เกิดความสำเร็จตามวัตถุประสงค์ที่ต้องการ เช่น การให้รางวัลแก่ผู้มีผลงานดี เป็นต้น

- การควบคุมเพื่อการแก้ไข (Corrective Control) เป็นวิธีการควบคุมที่กำหนดขึ้นเพื่อแก้ไขข้อผิดพลาดที่เกิดขึ้นให้ถูกต้อง หรือเพื่อหาวิธีการแก้ไขไม่ให้เกิดข้อผิดพลาดซ้ำอีกในอนาคต เช่น การจัดเตรียมเครื่องมือดับเพลิงเพื่อช่วยลดความรุนแรงของความเสียหายให้น้อยลงหากเกิดไฟไหม้ เป็นต้น

การจัดการความเสี่ยงต่าง ๆ เพื่อให้โอกาสที่จะเกิดเหตุการณ์ความเสี่ยงลดลง หรือผลกระทบของความเสียหายจากเหตุการณ์ความเสี่ยงลดลงอยู่ในระดับที่องค์กรยอมรับได้ (Risk Appetite) การจัดการความเสี่ยงต้องมองปัญหาความเสี่ยง แบบองค์รวม ดังนั้น การจัดการความเสี่ยงที่เหมาะสมจะต้องอาศัยการมีส่วนร่วมจากผู้บริหารและผู้ปฏิบัติการจากทุกระดับร่วมกัน พิจารณาทั้งความเสี่ยงที่ยอมรับได้ และระดับความเสี่ยงที่ยอมรับได้ เพื่อให้เกิดความเข้าใจและเห็นพ้องร่วมกันทั่วทั้งองค์กร จึงจะสามารถควบคุมความเสี่ยงให้อยู่ในระดับที่องค์กรยอมรับได้

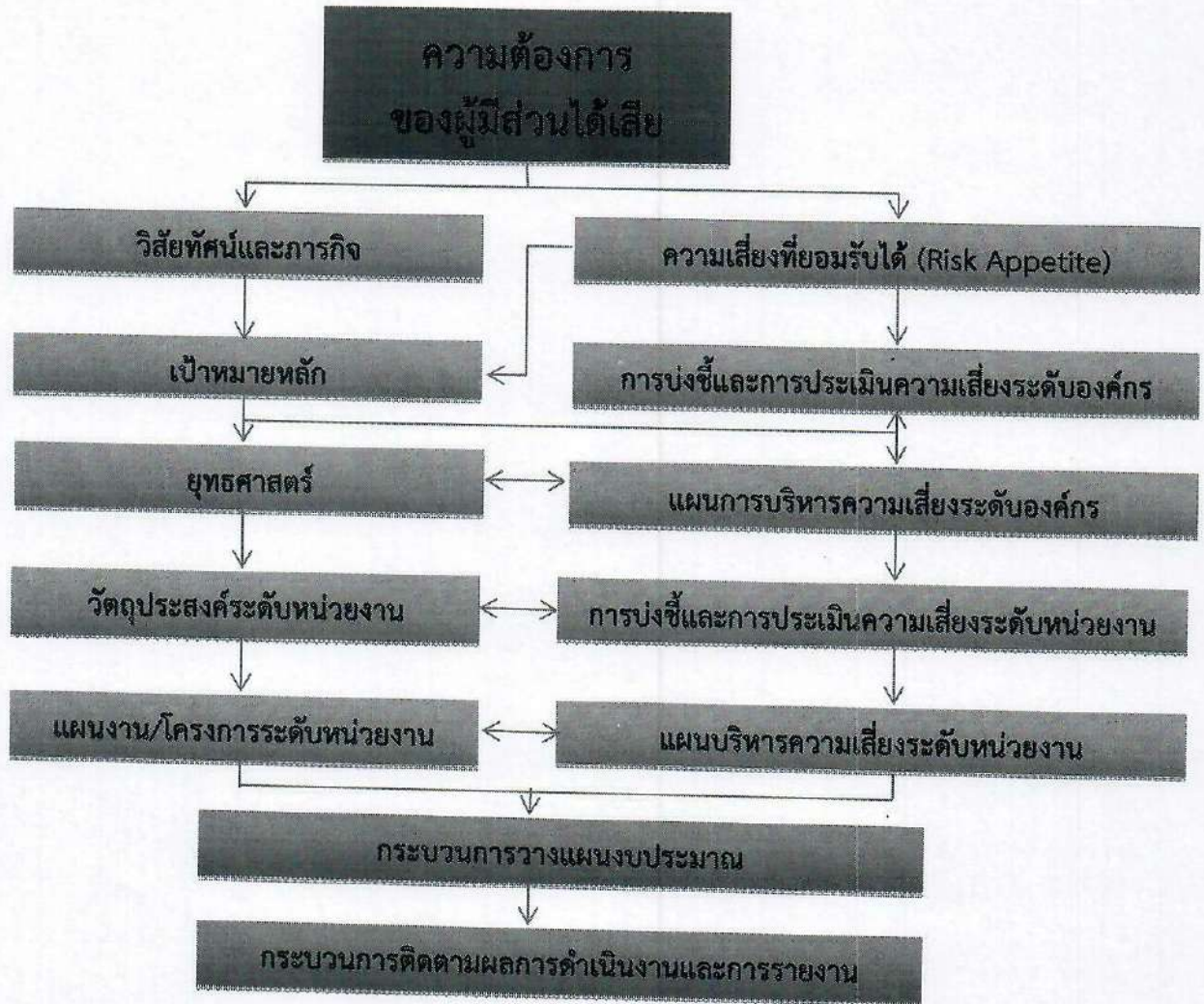
การบริหารความเสี่ยงทั่วทั้งองค์กร (Enterprise Risk Management) คือ กระบวนการที่เป็นระบบในการบริหารปัจจัย และควบคุมกิจกรรม รวมทั้งกระบวนการดำเนินงานต่าง ๆ เพื่อลดมูลเหตุของโอกาสที่จะทำให้เกิดความเสียหายจากการดำเนินการที่ไม่เป็นไปตามแผน เพื่อให้ระดับของความเสี่ยงและผลกระทบที่จะเกิดขึ้น ในอนาคตอยู่ในระดับที่องค์กรสามารถยอมรับได้ควบคุมได้และตรวจสอบได้อย่างเป็นระบบ โดยการคำนึงถึงการบรรลุเป้าหมาย ทั้งในด้านกลยุทธ์ การปฏิบัติตามกฎระเบียบ นโยบาย ข้อบังคับ ข้อมูลทางการเงินและไม่ใช่ทางการเงิน และการปฏิบัติงาน รวมถึงเรื่องอื่น ๆ เช่น ชื่อเสียงขององค์กร เป็นต้น โดยได้รับการสนับสนุนและการมีส่วนร่วมในการบริหารความเสี่ยงจากหน่วยงานทุกระดับทั่วทั้งองค์กร

ความเชื่อมโยงระหว่างยุทธศาสตร์ การบริหารจัดการความเสี่ยง



การบูรณาการกระบวนการบริหารจัดการความเสี่ยงกับกระบวนการวางแผนยุทธศาสตร์และกลยุทธ์

การบริหารความเสี่ยงเป็นกระบวนการที่ดำเนินการต่อเนื่องเชื่อมโยงกับกระบวนการวางแผนยุทธศาสตร์ และกลยุทธ์ต่างๆขององค์กร ซึ่งจำเป็นจะต้องมีการจัดทำแผนบริหารความเสี่ยง และให้ดำเนินการตามแผนบริหารความเสี่ยงเพื่อลดระดับความรุนแรงตลอดจนมีการติดตามและรายงานผลการบริหารความเสี่ยง โดยจะต้องเป็นการดำเนินการร่วมกันระหว่างหน่วยงานในสังกัด เพื่อให้หน่วยงานสามารถบรรลุเป้าหมายตามวิสัยทัศน์ พันธกิจ การปฏิบัติงานมีประสิทธิภาพ ประสิทธิผล และเกิดประโยชน์สูงสุดต่อการดำเนินงานขององค์กร



บทที่ ๓ กระบวนการ บริหารความเสี่ยง

- ✦ ขั้นตอนการบริหารความเสี่ยง
- ✦ การบริหารจัดการความเสี่ยงสากล
- ✦ หลักเกณฑ์ปฏิบัติการบริหารจัดการความเสี่ยง
- ✦ การประเมินความเสี่ยง

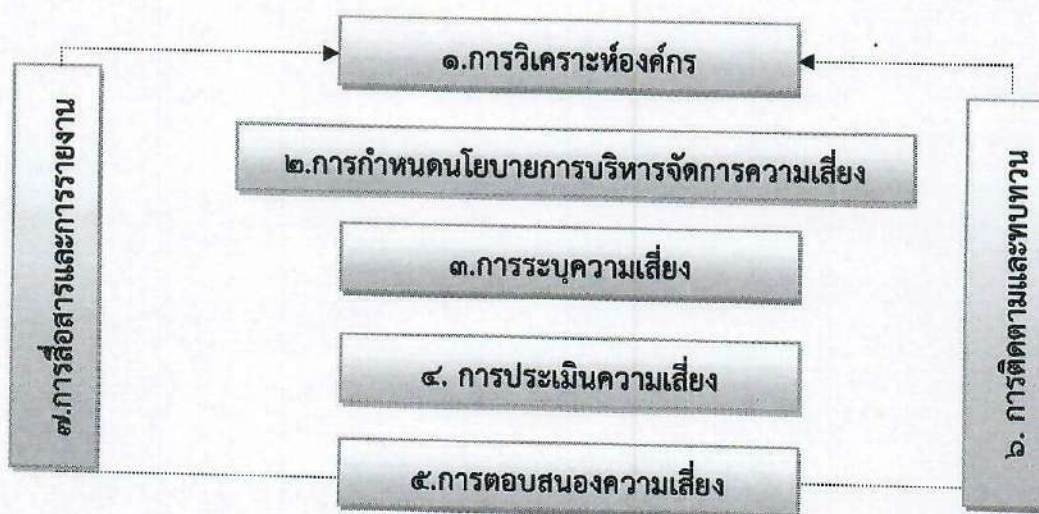
บทที่ ๓

กระบวนการการบริหารจัดการความเสี่ยง

กระบวนการการบริหารจัดการความเสี่ยงเป็นกระบวนการที่เป็นวงจรต่อเนื่อง ประกอบด้วย

๑. การวิเคราะห์องค์กร
๒. การกำหนดนโยบายการบริหารจัดการความเสี่ยง
๓. การระบุความเสี่ยง
๔. การประเมินความเสี่ยง
๕. การตอบสนองความเสี่ยง
๖. การติดตามและทบทวน
๗. การสื่อสารและการรายงาน

การบริหารจัดการความเสี่ยงมีกระบวนการและขั้นตอนการบริหารจัดการความเสี่ยงโดยส่วนใหญ่ประกอบด้วยตามแผนผัง ดังนี้



๑. การวิเคราะห์องค์กร

ในการจัดทำแผนบริหารจัดการความเสี่ยงขององค์การบริหารส่วนตำบลนาสะไม ได้ใช้การวิเคราะห์ SWOT Analysis/Demand (Demand Analysis)/Global Demand และ Trend ปัจจุบันและสถานการณ์การเปลี่ยนแปลงที่มีผลต่อการพัฒนา อย่างน้อยต้องประกอบด้วย การวิเคราะห์ศักยภาพด้านเศรษฐกิจ ด้านสังคม ด้านทรัพยากรธรรมชาติและสิ่งแวดล้อม ซึ่งมีรายละเอียดดังนี้

การวิเคราะห์ SWOT Analysis การวิเคราะห์จุดแข็ง จุดอ่อน โอกาส และอุปสรรค

จุดแข็ง (S : Strengths) คือ การมองหาจุดเด่น ข้อดีภายในของตำบลนาสะไม

จุดอ่อน (W : Weakness) คือ การมองหาจุดด้อย ข้อเสียภายในตำบลนาสะไม

โอกาส (O : Opportunities) คือ ปัจจัยภายนอกที่เป็นโอกาสในการพัฒนาตำบลนาสะไม

อุปสรรค (T : Treats) คือ ปัจจัยภายนอกที่เป็นอุปสรรคในการพัฒนาตำบลนาสะไม

ผลการ...

ผลการวิเคราะห์ศักยภาพภายในชุมชนเพื่อประเมินสถานภาพการพัฒนาในปัจจุบันและโอกาสการพัฒนาในอนาคต ด้วยเทคนิค SWOT Analysis ซึ่งพิจารณาจากสภาพแวดล้อมทั้งภายในและภายนอกองค์กร ได้แก่ สภาพแวดล้อมด้านเศรษฐกิจ ด้านสังคม ด้านการเมืองการปกครอง และด้านทรัพยากรธรรมชาติและสิ่งแวดล้อม ผลปรากฏดังนี้

✦ จุดแข็ง (Strength)

๑. ประชาชน ผู้นำชุมชน มีความพร้อมที่จะให้ความร่วมมือกับทางราชการในการพัฒนาท้องถิ่น
๒. ชุมชนเข้มแข็งได้รับการบริการสาธารณะ ด้านโครงสร้างพื้นฐานครบถ้วน
๓. มีเส้นทางสัญจรไป-มา สะดวก
๔. มีรถโดยสารประจำทางผ่านหน้าที่ทำการองค์การบริหารส่วนตำบล
๕. ประชาชนยึดมั่นในขนบธรรมเนียมประเพณีและวัฒนธรรมท้องถิ่น
๖. ประชากรส่วนใหญ่มีอาชีพเกษตรกรรม
๗. ประชาชนให้ความร่วมมือและมีส่วนร่วมในการพัฒนาท้องถิ่น
๘. มีความสงบ ไม่มีปัญหาด้านความปลอดภัย และด้านมลพิษ
๙. องค์การบริหารส่วนตำบลนาสะไม มีศักยภาพเพียงพอที่รองรับการบริการสาธารณะและแก้ไขปัญหาความเดือดร้อนของประชาชน

✦ จุดอ่อน (weakness)

๑. คนในวัยทำงาน คนในวัยหนุ่มสาว อพยพเข้าไปทำงานในเมืองกรุง
๒. ราษฎรยากจน ส่วนใหญ่ประกอบอาชีพทางเกษตรกรรมเพียงอย่างเดียว ขาดอาชีพเสริม
๓. อบต. เป็นชุมชน ห่างไกลตัวเมือง ข้าวของราคาแพง
๔. ขาดแหล่งจัดเก็บน้ำเพื่ออุปโภคบริโภค
๕. ขาดสถานศึกษาระดับฝึกออาชีพ ขาดแหล่งงาน เพื่อบริการรับแรงงานว่างงานนอกฤดู
๖. ไม่มีสถานประกอบการขนาดใหญ่ ไม่มีโรงงานในพื้นที่
๗. ไม่มีแหล่งเงินทุนต่าง ๆ เช่น ธนาคารพาณิชย์
๘. ที่ดินมีราคาสูง

✦ โอกาส (Opportunity)

๑. มีเส้นทางคมนาคมสะดวก สามารถรองรับการขยายตัวของการลงทุนทางเศรษฐกิจ
๒. ได้รับความร่วมมือและสนับสนุนจากหน่วยงานของรัฐเป็นอย่างดี การปฏิรูประบบราชการ ทำให้พนักงานเกิดความกระตือรือร้นในการปฏิบัติงาน
๓. รัฐบาลสนับสนุนให้แต่ละท้องถิ่นมีบทบาทในการอนุรักษ์ฟื้นฟูเผยแพร่ และถ่ายทอดวัฒนธรรม ประเพณี และภูมิปัญญาท้องถิ่นมากขึ้น
๔. รัฐบาลมีนโยบายให้ประชาชนที่ส่วนร่วมในการพัฒนาท้องถิ่นของตนเอง
๕. ได้รับงบประมาณจากส่วนกลางเพิ่มขึ้น เพื่อให้เพียงพอในการบริหารจัดการท้องถิ่น

* อุปสรรค (Threat)

๑. สภาวะการณ์ทางเศรษฐกิจ ในระดับประเทศในระดับภูมิภาคส่งผลกระทบต่อพัฒนาท้องถิ่น
๒. การขยายตัวของชุมชนและการเพิ่มขึ้นของจำนวนประชากรในเขตตำบลนาสะไมส่งผลให้ประชาชนมีระดับความต้องการในการบริการสาธารณะตอบสนองต่อความต้องการของประชาชนได้อย่างครอบคลุมและทั่วถึง
๓. ความทันสมัยและกระแสวัฒนธรรมต่างชาติทำให้ประชาชนในท้องถิ่น ลืมรากฐานทางวัฒนธรรมที่มีอยู่ และหันไปนิยมวัฒนธรรมการบริโภคมากขึ้น
๔. โครงสร้างของประชาชนในภาพรวมของเขตตำบลนาสะไมไม่เอื้อต่อการพัฒนา
๕. ประชาชนไม่เชื่อมั่นในระบบราชการ
๖. ความยากจนจึงทำให้เด็กไม่ได้รับการศึกษา
๗. ประชาชนมีหนี้สินเกือบทุกครัวเรือน
๘. ค่าตอบแทนในพื้นที่ต่ำจึงส่งผลให้คนในพื้นที่ ออกทำงานนอกพื้นที่

PESTLE Analysis การวิเคราะห์ด้านการเมือง (Political) ด้านเศรษฐกิจ (Economic) ด้านสังคม (Social) ด้านเทคโนโลยี (Technological) ด้านกฎหมาย (Legal) และด้านสภาพแวดล้อม (Environmental)

ด้านเศรษฐกิจ

องค์การบริหารส่วนจะส่งเสริมสนับสนุน และผลักดันให้มีกระบวนการสร้างอาชีพสร้างรายได้ ลดรายจ่าย ให้กับประชาชนทุกระดับโดยส่งเสริมแนวทางเศรษฐกิจแบบพอเพียงตามศักยภาพของชุมชน โดยมีแนวทางดังนี้

๑. สนับสนุนส่งเสริมการลงทุน ด้านพาณิชย์กรรมและเกษตรกรรม โดยสร้างระบบเศรษฐกิจที่ดีและมั่นคง
๒. สนับสนุนส่งเสริมการค้า จัดให้มีศูนย์กลางจำหน่ายสินค้า ผลิตภัณฑ์พื้นบ้านอุตสาหกรรมในครัวเรือน และอุตสาหกรรมขนาดย่อม
๓. สนับสนุนส่งเสริมอาชีพ และพัฒนาฝีมือแรงงานให้ประชาชนในตำบลนาสะไม ทั้งอาชีพพื้นฐาน และอาชีพเสริม
๔. จัดตั้งและพัฒนาผลิตภัณฑ์ชุมชน ผลิตภัณฑ์ตำบลนาสะไม (OTOP)
๕. สนับสนุนส่งเสริมความแข็งแรงของกลุ่มอาชีพ กลุ่มสตรี กลุ่มเด็ก และกลุ่มเยาวชน
๖. สนับสนุนส่งเสริม มุ่งเน้นการเรียนรู้ และถ่ายทอดเทคโนโลยี ที่เหมาะสมกับพื้นที่เพื่อยกระดับความรู้ และภูมิปัญญาท้องถิ่น ให้สามารถสร้างมูลค่าเพิ่มของผลิตภัณฑ์
๗. สนับสนุนการทำเกษตรกรรมโดยนำกระบวนการผลิต และเทคโนโลยี ที่เหมาะสมมาใช้ให้เกิดประโยชน์สูงสุดแก่ประชาชนในตำบลนาสะไม
๘. สนับสนุนส่งเสริม ให้มีระบบสหกรณ์ประจำตำบลนาสะไม
๙. จัดตั้งกองทุนกู้ยืม เพื่อการประกอบอาชีพ เพื่อส่งเสริมให้ประชาชนมีรายได้เพิ่มขึ้นเป็นการแก้ปัญหาเบื้องต้น ในการขาดเงินทุนในการประกอบอาชีพให้แก่ประชาชนในตำบลนาสะไม

ด้านสังคม

องค์การบริหารส่วนตำบลนาสะไม จะส่งเสริมและสนับสนุนให้ตำบลนาสะไมเป็นชุมชนที่ปลอดภัยน่าอยู่และพัฒนาคุณภาพชีวิตของประชาชนและเยาวชนในตำบลนาสะไมให้มีความเป็นอยู่ที่ดีขึ้นและสร้างโอกาสให้ทุกคนได้รับการบริการอย่างเท่าเทียมกัน โดยมีแนวทางดังนี้

๑. ส่งเสริมคุณภาพชีวิต ผู้ด้อยโอกาสทางสังคม เด็กกำพร้า คนพิการ ผู้สูงอายุ เด็กและสตรี ให้มีโอกาสและสวัสดิการทางสังคมและจัดระบบเบี้ยยังชีพให้เป็นธรรมและมีประสิทธิภาพมากยิ่งขึ้น
๒. ส่งเสริมการสร้างชุมชนน่าอยู่ การสร้างความเข้มแข็ง และความสามัคคีของชุมชน
๓. ส่งเสริมสนับสนุนการทำกิจกรรมในการป้องกันและบำบัดยาเสพติด
๔. สนับสนุนกิจกรรมสร้างระบบความปลอดภัยในชีวิตและทรัพย์สินของประชาชน
๕. สนับสนุนปรับปรุงที่อยู่อาศัยสำหรับผู้ด้อยโอกาส และผู้ยากไร้
๖. ส่งเสริม และเพิ่มคุณค่าของผู้สูงอายุโดยทำกิจกรรมและอาชีพเสริม ให้มีรายได้

ด้านกฎหมาย การเมือง การบริหาร

องค์การบริหารส่วนจะส่งเสริมคนดีเข้ามาบริหาร ปกครองบ้านเมืองและบริหารโดยหลักธรรมาภิบาล ซึ่งมุ่งผลสัมฤทธิ์ของงานเป็นหลัก โดยมีแนวทางดังนี้

๑. ส่งเสริมสนับสนุนการปกครองระบอบประชาธิปไตย โดยมุ่งเน้นให้ประชาชนมีส่วนร่วมในทุก ๆ ด้านโดยการ “ร่วมคิด ร่วมแก้ไข ร่วมทำ ร่วมรับผลประโยชน์ เพื่อประชาชนชาวตลอดจนส่งเสริมสนับสนุนปกป้อง สถาบันชาติ ศาสนา พระมหากษัตริย์”
๒. การบริหารราชการโดยเปิดโอกาส ให้ประชาชนเข้ามามีส่วนร่วมในการบริหารกิจการบ้านเมือง โดยให้ประชาชนเสนอแนะ และแสดงความคิดเห็น ตรวจสอบและติดตามประเมินผลการปฏิบัติงาน
๓. สนับสนุนส่งเสริมการมีส่วนร่วมการบริหารตำบลนาสะไมระหว่างฝ่ายบริหารของตำบลนาสะไม และฝ่ายปกครองของตำบลนาสะไมเพื่อช่วยแก้ไขปัญหาดังกล่าว ภายในตำบลนาสะไมเพื่อให้เกิดประโยชน์สูงสุดต่อประชาชนตำบลนาสะไม
๔. ส่งเสริมการมีส่วนร่วมของประชาชนตลอดจนประสานงาน ระหว่างหน่วยงานต่างๆ ทุกภาคส่วน ทั้งภาครัฐราชการ และภาคประชาชน ให้เกิดความรัก ความสามัคคี และร่วมกันพัฒนาตำบลนาสะไม
๕. จัดการ สำรวจ วิจัย ความต้องการและปัญหาในด้านต่าง ๆ ของประชาชน เพื่อนำข้อมูลจากการวิจัย มาวิเคราะห์ และนำข้อมูลที่ได้มากำหนดเป็นแนวทาง และวางแผนการพัฒนา เพื่อตอบสนองความต้องการของประชาชนอย่างมีประสิทธิภาพและประสิทธิผลอันจะเกิดประโยชน์ต่อประชาชน
๖. ปรับเปลี่ยนกระบวนการบริหารจัดการบุคลากร และวิธีการทำงานภายในองค์กร เพื่อมุ่งเน้นการทำงานที่มีประสิทธิผล และการบริการเพื่อตอบสนองความต้องการของประชาชนด้วยความเร็ว และมีประสิทธิภาพ
๗. ปรับปรุงการบริหารการคลัง อย่างมีประสิทธิภาพและประสิทธิภาพ โดยเฉพาะการรักษาวินัยทางการคลัง โดยยึดถือผลประโยชน์ของประชาชนเป็นหลัก
๘. ส่งเสริมมุ่งเน้นการพัฒนาฝึกอบรม ให้แก่ ผู้บริหาร สมาชิกสภาองค์การบริหารส่วนตำบลนาสะไมผู้นำชุมชน พนักงานตำบลนาสะไม ตลอดจนพนักงานจ้าง เพื่อเพิ่มพูนความรู้ ทักษะ และประสบการณ์ในการทำงาน เพิ่มแนวคิดในการพัฒนาตำบลนาสะไม และรองรับการให้บริการในแต่ละด้านให้เกิดประโยชน์สูงสุดต่อประชาชน
๙. สร้างแรงจูงใจ และเพิ่มพูนกำลังใจให้ข้าราชการและผู้ปฏิบัติงานขององค์การบริหารส่วนที่ปฏิบัติงานด้วยความทุ่มเท เสียสละผลการปฏิบัติงานดีเด่น และเป็นที่ยอมรับ

๑๐. ส่งเสริมสนับสนุนอาสาสมัครป้องกันฝ่ายพลเรือน (อปพร.) ด้านบุคลากร งบประมาณ วัสดุอุปกรณ์ และความรู้ ความสามารถในการป้องกันสาธารณภัย

๑๑. ส่งเสริมการประชาสัมพันธ์ ข้อมูลข่าวสาร เอกสาร วารสารเผยแพร่ กิจกรรมให้ประชาชนได้รับทราบ

๑๒. จัดสถานที่ และก่อสร้างอาคารที่ทำการองค์การบริหารส่วนตำบลนาสะไม และปรับปรุง ซ่อมแซมต่อเติม รวมทั้งปรับปรุงภูมิทัศน์ ในเขตองค์การบริหารส่วนตำบลนาสะไม ให้มีความน่าอยู่ สะดวกปลอดภัยสำหรับผู้มาติดต่อราชการ และรับรองแขกบ้านแขกเมือง และการจัดกิจกรรมต่างๆ

ด้านการศึกษา ศาสนา วัฒนธรรม และกีฬา

องค์การบริหารส่วนตำบลนาสะไมสนับสนุนส่งเสริมให้ประชาชนได้รับโอกาส เท่าเทียมกันที่จะเรียนรู้ และฝึกอบรม เพื่อให้เกิดปัญญา เป็นทุนในการสร้างงาน สร้างรายได้ เป็นพลเมืองที่มีคุณภาพ มีคุณธรรม โดยมีแนวทางดังนี้

๑. สนับสนุนส่งเสริมการศึกษา แก่เด็กนักเรียนที่ยากจน และด้อยโอกาส และประชาชนทั่วไปให้มีโอกาส

๒. สนับสนุนส่งเสริมการศึกษาของภาครัฐ และการศึกษาด้านศาสนา (โรงเรียนตาดีกา) ทางการศึกษาและการเรียนอัลกุรอานในระบบกัรออาตี

๓. ส่งเสริมสนับสนุนเทคโนโลยีสารสนเทศ อินเทอร์เน็ตความเร็วสูง เพื่อใช้ในการสืบค้นข้อมูล และเข้าถึงเครือข่ายต่าง ๆ ในการเรียนรู้ เพื่อประโยชน์ต่อการศึกษาหาความรู้ เพื่อเตรียมตัวก้าวสู่ประชาคมอาเซียน ให้ครอบคลุมทุกพื้นที่ในตำบลนาสะไม

๔. สนับสนุนส่งเสริมและพัฒนาศูนย์เด็กเล็กให้ได้มาตรฐาน มีความปลอดภัย เด็ก ๆ ในศูนย์มีสุขภาพที่ดี ส่งเสริมพัฒนาการเด็กทั้ง ๔ ด้าน คือ ด้านร่างกาย ด้านอารมณ์ ด้านสังคม และด้านสติปัญญา

๕. สนับสนุนส่งเสริมกิจกรรมด้านศาสนา ด้านวัฒนธรรมและประเพณี ของประชาชนในตำบลนาสะไม

๖. สนับสนุนการแข่งขันกีฬา ทั้งในเขตพื้นที่และนอกเขตพื้นที่ทุกระดับ เพื่อประชาสัมพันธ์ภาพลักษณ์ของตำบลนาสะไม

๗. สนับสนุนให้มีสถานที่เล่นกีฬาและออกกำลังกาย ภายในตำบลนาสะไมให้ครอบคลุมทุกพื้นที่ตำบลนาสะไม

ด้านโครงสร้างพื้นฐานและผังเมือง

องค์การบริหารส่วนตำบลนาสะไมจะพัฒนาโครงสร้างพื้นฐานให้ได้มาตรฐาน เพื่อสนับสนุนการค้าการลงทุน และเกษตรกรรม เพื่อตอบสนองความต้องการของประชาชนอย่างมีประสิทธิภาพ ตลอดจนความสะดวก ความปลอดภัย และสอดคล้องกับแผนพัฒนาองค์การบริหารส่วนตำบลนาสะไม โดยมีแนวทางดังนี้

๑. สร้างและบำรุงรักษาถนนทุกสาย ทั้งเส้นทางหลักและทางเชื่อมระหว่างหมู่บ้าน โดยจะปรับปรุงให้เป็นถนนที่ได้มาตรฐาน ประชาชนสามารถใช้ประโยชน์ในการสัญจรไปมา การขนส่งสินค้าทางการเกษตร และการพาณิชย์ ให้มีความสะดวก ความปลอดภัย และความรวดเร็ว เพื่อเป็นการกระจายความเจริญไปยังทุกพื้นที่ ในเขตความรับผิดชอบ

๒. สร้างและปรับปรุงระบบประปา ให้ได้มาตรฐาน การผลิตน้ำประปา เพื่อให้ประชาชนได้มีน้ำประปาใช้ในการอุปโภค-บริโภค ตลอดจนขยายเขตการบริการน้ำประปาให้ครอบคลุมทุกพื้นที่ในเขตความรับผิดชอบ

๓. ขยายเขตไฟฟ้า ให้ประชาชนมีไฟฟ้าใช้ทุกครัวเรือน และครอบคลุมทุกพื้นที่ในตำบลนาสะไม
๔. ติดตั้งระบบไฟฟ้าแสงสว่างตามถนน และที่สาธารณะ ในเขตพื้นที่ความรับผิดชอบ
๕. บริหาร จัดการ ระบบ คูคลอง ให้มีการระบายน้ำที่สะดวก เพื่อป้องกันน้ำท่วมในเขตพื้นที่ความรับผิดชอบ
๖. ประสานงานกับหน่วยงานอื่นที่เกี่ยวข้อง เพื่อขอสนับสนุนงบประมาณในการพัฒนาโครงสร้างพื้นฐานตอบสนองความต้องการและแก้ไขปัญหาของประชาชน เพื่อประโยชน์ของประชาชน

ด้านสาธารณสุขและสภาพแวดล้อม

องค์การบริหารส่วนจะส่งเสริมและสนับสนุนระบบสาธารณสุข ให้มีประสิทธิภาพและมีความเข้มแข็ง ตลอดจนสร้างระบบสุขภาพที่ดีให้เกิดขึ้นแก่ประชาชนในตำบลนาสะไมให้มีสุขภาพแข็งแรง ทั้งร่างกายและจิตใจ โดยมีแนวทางดังนี้

๑. สนับสนุนส่งเสริม การบริหารงานระหว่างโรงพยาบาลส่งเสริมสุขภาพชุมชนประชาชน และองค์การบริหารส่วนเพื่อกำหนดแนวทางแผนการทำงาน และพัฒนาคุณภาพด้านสาธารณสุข และการบริการ เพื่อประโยชน์ของประชาชนในตำบลนาสะไม
๒. สนับสนุนส่งเสริมการให้ความรู้ การบริหารกองทุนหลักประกันสุขภาพตำบลนาสะไมให้ประชาชนมีส่วนร่วมในการบริหารจัดการกองทุน เพื่อให้เกิดประโยชน์สูงสุดกับประชาชนตำบลนาสะไม
๓. สนับสนุนส่งเสริมการดำเนินงานด้านสุขภาพอนามัยและจัดการสุขภาพภาคประชาชน ผ่านกลุ่มอาสาสมัครสาธารณสุขชุมชน เพื่อให้เกิดประโยชน์สูงสุดต่อประชาชนตำบลนาสะไม
- ๔ สนับสนุนส่งเสริมการป้องกัน ฝ้าระวัง ติดตามสังเกตการณ์ การแพร่ระบาดของโรคติดต่อต่าง ๆ ภายในตำบลนาสะไม
๕. สนับสนุนส่งเสริมให้ประชาชนมีสุขภาพ อนามัยที่ดี โดยการจัดหาสถานที่ออกกำลังกาย จัดหาเครื่องออกกำลังกายให้ประชาชนได้ออกกำลังกาย
๖. สนับสนุนส่งเสริมการรับบริการด้านสาธารณสุขให้ประชาชนมีความสะดวก สบาย โดยการจัดการพยาบาลฉุกเฉิน เพื่อช่วยเหลือผู้ป่วยฉุกเฉินได้อย่างทันท่วงที
๗. สนับสนุนการจัดเก็บขยะ และสิ่งแวดล้อม ทรัพยากรธรรมชาติชุมชน ให้คงสภาพสวยงาม “ถนนสวย ตำบลนาสะไมน่าอยู่ บ้านเรือนน่ามอง”

๒. การกำหนดนโยบายการบริหารจัดการความเสี่ยง

๑. กำหนดให้การบริหารความเสี่ยงเป็นความรับผิดชอบของพนักงานในทุกระดับชั้นที่ต้องตระหนักถึงความเสี่ยงที่มีในการปฏิบัติงานในหน่วยงานของตนและองค์กร โดยให้ความสำคัญในการบริหารความเสี่ยง ด้านต่างๆ ให้อยู่ใน ระดับที่เพียงพอและเหมาะสม
๒. ให้มีกระบวนการบริหารความเสี่ยงองค์กรที่เป็นไปตามมาตรฐานที่ดีตามแนวปฏิบัติสากล เพื่อให้เกิดการบริหารจัดการความเสี่ยง ที่อาจส่งผลกระทบต่อการทำงานขององค์การบริหารส่วนอย่างมีประสิทธิภาพ เกิดการพัฒนาและมีการปฏิบัติงานด้านการบริหารความเสี่ยงทั่วทั้งองค์กรในทิศทางเดียวกัน โดยนำระบบการบริหารความเสี่ยงมาเป็นส่วนหนึ่งในการตัดสินใจ การวางแผนกลยุทธ์แผนงาน และการ ดำเนินงานของผู้บริหาร ข้าราชการ พนักงาน และลูกจ้างองค์การบริหารส่วนตำบลนาสะไมรวมถึงการมุ่งเน้นให้ บรรลุวัตถุประสงค์ เป้าหมาย วิสัยทัศน์ พันธกิจ กลยุทธ์ ที่กำหนดไว้ เพื่อสร้างความเป็นเลิศในการปฏิบัติงาน และสร้างความเชื่อมั่นของผู้เกี่ยวข้อง
๓. มีการกำหนดแนวทางป้องกันและบรรเทาความเสี่ยงจากการดำเนินงานขององค์การบริหารส่วนเพื่อหลีกเลี่ยงความเสียหายหรือความสูญเสียที่อาจเกิดขึ้น รวมถึงการติดตามและประเมินผล

การบริหารความเสี่ยงอย่างสม่ำเสมอ มีการนำระบบเทคโนโลยีสารสนเทศมาใช้ในกระบวนการบริหารความเสี่ยงขององค์การบริหารส่วนและสนับสนุนให้บุคลากรทุกระดับสามารถเข้าถึงแหล่งข้อมูลข่าวสารการบริหารความเสี่ยงอย่างทั่วถึง ตลอดจนการจัดระบบการรายงานการบริหารความเสี่ยงให้ผู้บริหาร ปลัดองค์การบริหารส่วนตำบลนาสะไม รองปลัดองค์การบริหารส่วนตำบลนาสะไม เจ้าหน้าที่ตรวจสอบภายใน เป็นไปอย่างมีประสิทธิภาพ

๓. การระบุความเสี่ยง

การระบุความเสี่ยงในกระบวนการปฏิบัติงาน หรือกิจกรรม เป็นการพิจารณาว่ามีสิ่งใดหรือเหตุการณ์ใดที่อาจเป็นปัญหาอุปสรรค ซึ่งอาจทำให้การดำเนินงานไม่ประสบความสำเร็จตามวัตถุประสงค์ของงานกิจกรรมและกระบวนการที่ได้ปฏิบัติอยู่ ทั้งในส่วนของงานตามภารกิจประจำและงานตามนโยบายว่า ตอบสนองและสอดคล้องกับวัตถุประสงค์ วิสัยทัศน์ พันธกิจ และภารกิจของหน่วยงานรวมถึง คาดคะเนผลผลิตและผลลัพธ์ของแต่ละงานกิจกรรมว่าจะเกิดผลในทางใดโดยพิจารณาได้จากกระบวนการหรือกิจกรรมที่มีความสำคัญของข้อมูลสถิติของความเสี่ยงที่เคยเกิดขึ้นหรืออาจเกิดขึ้นในอนาคตและจากการระดมความคิดเห็นของบุคลากรภายในหน่วยงานจากนั้นระบุปัจจัยเสี่ยง คือ สาเหตุที่ทำให้เกิดความเสี่ยง ทั้งนี้ในการระบุความเสี่ยงจะต้องพิจารณาแหล่งที่มาของปัจจัยเสี่ยงทั้ง ๒ ด้าน คือ ปัจจัยเสี่ยงภายใน และภายนอก

๒.๑) **ปัจจัยเสี่ยงภายใน** หมายถึง ความเสี่ยงที่สามารถควบคุมได้โดยองค์กร เช่น โครงสร้างองค์กร วัฒนธรรมองค์กร นโยบายการบริหารจัดการ กระบวนการปฏิบัติงาน ความรู้ความสามารถและทักษะของบุคลากร ความเพียงพอของข้อมูล และเทคโนโลยีสำหรับการให้บริการ เป็นต้น

๒.๒) **ปัจจัยเสี่ยงภายนอก** หมายถึง ความเสี่ยงที่ไม่สามารถควบคุมได้โดยองค์กร เช่น ภาวะการแข่งขัน กระแสสังคม การเปลี่ยนแปลงทางเทคโนโลยี การเมือง สภาวะเศรษฐกิจ สังคม กฎหมาย ภัยธรรมชาติ สิ่งแวดล้อม เป็นต้น

แนวทางในการระบุความเสี่ยง

๑. ศึกษา และพิจารณาถึงเหตุการณ์ที่จะทำให้เกิดไม่บรรลุวัตถุประสงค์ต่าง ๆ โดยพิจารณาทั้งปัจจัยทั้งภายในและภายนอก เหตุการณ์ที่เกิดขึ้นแล้ว หรือคาดว่าจะเกิดขึ้นในอนาคต

๒. พิจารณาถึงผลที่เกิดขึ้นจากความเสี่ยง สรุปประเด็นเหตุการณ์ที่อาจเกิดขึ้นซึ่งมีผลกระทบต่อการบรรลุวัตถุประสงค์ และสาเหตุของเหตุการณ์หรือความเสี่ยงดังกล่าว ให้เป็นลายลักษณ์อักษร เพื่อหารือร่วมกัน หากเหตุการณ์ที่มีผลกระทบในเชิงลบถือเป็นความเสี่ยงที่ต้องประเมินและจัดการความเสี่ยงนั้น สำหรับเหตุการณ์ที่มีผลกระทบในเชิงบวกเป็นโอกาส ซึ่งควรนำไปพิจารณาอีกครั้งในกระบวนการกำหนดวัตถุประสงค์ และกลยุทธ์ในการดำเนินงานต่อไป ทั้งนี้ ต้องระบุสาเหตุของความเสี่ยงด้วยทุกครั้ง โดยระบุให้ครบทุกสาเหตุที่ทำให้เกิดความเสี่ยงดังกล่าวเพื่อให้สามารถกำหนดแผนจัดการความเสี่ยงให้ได้ตรงกับสาเหตุที่ทำให้เกิดความเสี่ยง และสามารถลดความเสี่ยงได้อย่างมีประสิทธิภาพและประสิทธิผล

๓. พิจารณาประเภทความเสี่ยง

- **ความเสี่ยงด้านกลยุทธ์ (Strategic Risk : S)** หมายถึง ความเสี่ยงที่มีผลกระทบต่อทิศทาง หรือ ภารกิจหลักขององค์กร หรือมีผลกระทบต่อการบรรลุวัตถุประสงค์ขององค์กร เนื่องมาจากการเมือง เศรษฐกิจ ความเปลี่ยนแปลงของสถานการณ์ภายนอก ผู้ใช้บริการ ฯลฯ หรือความเสี่ยงที่เกิดจากการกระบวนการตัดสินใจเชิงกลยุทธ์ผิดพลาด รวมถึงความเสี่ยงที่เกิดจากการกำหนดแผนกลยุทธ์ แผนดำเนินงาน และนำไปปฏิบัติไม่เหมาะสม หรือไม่สอดคล้องกับปัจจัยภายในและสภาพแวดล้อมภายนอก อันส่งผลกระทบต่อการบรรลุวิสัยทัศน์ พันธกิจ หรือสถานะขององค์กร

- ความเสี่ยงด้านการดำเนินงาน (Operational Risk : O) หมายถึง ความเสี่ยงเนื่องจากการปฏิบัติงานภายในองค์กร อันเกิดจากกระบวนการ บุคลากร ความเพียงพอของข้อมูล ส่งผลกระทบต่อการดำเนินงานขององค์กร เช่น ขาดการบริหารโครงการที่ดี ขาดบุคลากรที่มีคุณภาพ การใช้งานระบบเทคโนโลยีสารสนเทศไม่เต็มประสิทธิภาพ เป็นต้น

- ความเสี่ยงด้านการเงิน (Financial Risk : F) หมายถึง ความเสี่ยงเกี่ยวกับสถานะและการดำเนินการทางการเงิน เช่น การเบิกจ่ายงบประมาณไม่เป็นไปตามแผน งบประมาณถูกตัดงบประมาณที่ได้รับไม่สอดคล้องกับสถานการณ์ของภารกิจที่เปลี่ยนแปลงไปทำให้การจัดสรรไม่พอเพียง จนกระทบการดำเนินงานขององค์กรในการบรรลุเป้าหมายตามพันธกิจ เนื่องมาจากการขาดการจัดการจัดหาข้อมูล การวิเคราะห์ การวางแผน การควบคุม และการจัดทำรายงานเพื่อนำมาใช้ในการบริหารการเงิน ได้อย่างถูกต้อง

- ความเสี่ยงด้านปฏิบัติตามกฎหมาย/กฎระเบียบ (Compliance Risk : C) หมายถึง ความเสี่ยงที่เกิดจากการละเมิดหรือไม่ปฏิบัติตามกฎระเบียบ ข้อบังคับ ข้อสัญญา และข้อกำหนดที่เกี่ยวข้องกับการดำเนินงานขององค์กร เช่น การทุจริต การไม่ปฏิบัติตามเงื่อนไขสัญญา การไม่ปฏิบัติตามกฎหมายเกี่ยวกับผลกระทบสิ่งแวดล้อม

นอกจากนี้ องค์กรสามารถแบ่งประเภทของความเสี่ยงเพิ่มเติมได้ตามความเหมาะสม เช่น ด้านการทุจริต/คอร์รัปชัน ด้านความหยุดชะงักของการดำเนินงาน ด้านการเปลี่ยนแปลงจากสภาพอากาศ ด้านสิ่งแวดล้อม ด้านเทคโนโลยีสารสนเทศ เป็นต้น

๔. การประเมินความเสี่ยง

การประเมินความเสี่ยง เป็นการวิเคราะห์หาสาเหตุของความเสี่ยง และผลกระทบของความเสี่ยง โดยประเมินจากโอกาสที่จะเกิดความเสี่ยง และผลกระทบของความเสี่ยง (ความรุนแรง/ความเสียหายทั้งที่เป็นตัวเงินและไม่เป็นตัวเงิน) โดยอาจพิจารณาถึงผลกระทบทางด้านชื่อเสียงขององค์กร ด้านผู้รับบริการ ด้านบุคลากร ด้านเวลา ด้านความสำเร็จของงาน/กิจกรรม ด้านผลประโยชน์ ทับซ้อน การให้หรือรับสินบน เพื่อจัดลำดับความสำคัญของความเสี่ยง

๓.๑ กำหนดเกณฑ์การประเมินมาตรฐาน กำหนดเกณฑ์ที่จะใช้ในการประเมินความเสี่ยง ได้แก่ ระดับโอกาสที่จะเกิดความเสี่ยง (Likelihood) คือ ความเป็นไปได้หรือความถี่ที่จะเกิดความเสี่ยง ระดับความรุนแรงของผลกระทบ (Impact) คือ ระดับของความเสี่ยงที่ส่งผลกระทบต่อเป้าหมายตามภารกิจ เป็นการพิจารณาระดับความรุนแรงและมูลค่าความเสียหายจากความเสี่ยงที่คาดว่าจะได้รับและระดับของความเสี่ยง (Risk Matrix) โดยกำหนดเกณฑ์ในการประเมินขึ้นอยู่กับสภาพแวดล้อมในการดำเนินงานและลักษณะของผลจากการดำเนินงาน ซึ่งสามารถกำหนดได้ ๕ ระดับ ดังนี้

ระดับ	โอกาสที่จะเกิด	ความถี่ในการเกิดเหตุการณ์	ความน่าจะเป็นในการเกิดเหตุการณ์	ความน่าจะเป็นในการเกิดผลประโยชน์ทับซ้อนการให้หรือรับสินบน
๑	น้อยมาก	๕ ปีต่อครั้ง	ไม่มีโอกาสเกิดขึ้นเลย (๐ - ๒๐%)	มีโอกาสดังกล่าวเกิดขึ้นยาก
๒	น้อย	๒-๓ ปีต่อครั้ง	มีโอกาสดังกล่าวเกิดขึ้นน้อยมาก (มากกว่า ๒๐ - ๔๐%)	มีโอกาสดังกล่าวเกิดขึ้นน้อยครั้ง
๓	ปานกลาง	๑ ปีต่อครั้ง	มีโอกาสดังกล่าวเกิดขึ้นปานกลาง (มากกว่า ๔๐ - ๖๐%)	มีโอกาสดังกล่าวเกิดขึ้นบางครั้ง
๔	สูง	๑-๖ เดือนต่อครั้งแต่ไม่เกิน ๕ ครั้ง	มีโอกาสดังกล่าวเกิดขึ้นมาก (มากกว่า ๖๐ - ๘๐%)	มีโอกาสดังกล่าวเกิดขึ้นบ่อยครั้ง
๕	สูงมาก	๑ เดือนต่อครั้งหรือมากกว่า	มีโอกาสดังกล่าวเกิดขึ้นสูงมาก (มากกว่า ๘๐ - ๑๐๐%)	มีโอกาสดังกล่าวเกิดขึ้นประจำ

เกณฑ์การประเมินระดับความรุนแรงของผลกระทบ

ระดับ	ผลกระทบ	ผลกระทบต่อ			
		ทรัพย์สิน	องค์กร	ค่าเป้าหมาย	ด้านผลประโยชน์ทับซ้อนการให้หรือรับสินบน
๑	น้อยมาก	ไม่มีการสูญเสีย	ไม่ส่งผลกระทบหรือส่งผลกระทบต่อระดับบุคคล	เป้าหมายความสำเร็จ ต่ำกว่า ๓๐%	สร้างความไม่สะดวกต่อการปฏิบัติงานหลายๆ ครั้ง
๒	น้อย	สูญเสียเล็กน้อย	ส่งผลกระทบในระดับหน่วยงาน	เป้าหมายความสำเร็จ ๓๐% - ๔๙.๙๙%	สร้างความไม่สะดวกต่อการปฏิบัติงานบ่อยครั้ง
๓	ปานกลาง	สูญเสียปานกลาง	ส่งผลกระทบระดับหน่วยงาน	เป้าหมายความสำเร็จ ๕๐% - ๖๙.๙๙%	สร้างบรรยากาศในการทำงานที่ไม่เหมาะสม
๔	สูง	สูญเสียค่อนข้างมาก	ส่งผลกระทบระดับกรม	เป้าหมายความสำเร็จ ๗๐% - ๘๕%	ถูกลงโทษทางวินัยอย่างไม่ร้ายแรง
๕	สูงมาก	สูญเสียมาก	ส่งผลกระทบไปยังภายนอกกรม	เป้าหมายความสำเร็จมากกว่า ๘๕%	ถูกลงโทษทางวินัยร้ายแรง

ในการประเมินความเสี่ยงควรระบุเหตุผลและข้อมูลประกอบในการประเมินระดับเกณฑ์ดังกล่าว เพื่อเป็นข้อมูลสนับสนุนต่อการเลือกระดับความเสี่ยงและใช้เป็นข้อมูลเปรียบเทียบในการประเมินระดับความเสี่ยง ภายหลังจากจัดการความเสี่ยง เมื่อทำการประเมินระดับของความเสี่ยงทั้งในโอกาสและความรุนแรงที่เกิดขึ้น แล้วให้ทำการคำนวณระดับของความเสี่ยงที่เหลืออยู่ด้วยสูตรการคำนวณ ดังนี้

$$\text{ระดับความเสี่ยง} = \text{ระดับโอกาส} \times \text{ระดับความรุนแรง}$$

ระดับความเสี่ยง (Risk Matrix) พิจารณาตามเกณฑ์ในการจัดการความเสี่ยง สามารถกำหนดได้หลายระดับและตามแต่ช่วงคะแนนที่กำหนด ตามนาฬิกาที่กำหนดที่ ๕ ระดับ ดังนี้

ลำดับความเสี่ยง	ระดับความเสี่ยง	ช่วงคะแนน	เขตสี (zone)
๑	ความเสี่ยงระดับสูงมาก (Extreme Risk : E)	๒๐ - ๒๕ คะแนน	แดง 
๒	ความเสี่ยงระดับสูง (High Risk : H)	๑๐ - ๑๖ คะแนน	ส้ม 
๓	ความเสี่ยงระดับปานกลาง (Moderate Risk : M)	๔ - ๙ คะแนน	เหลือง 
๔	ความเสี่ยงระดับน้อย (Low Risk : L)	๒ - ๓ คะแนน	เขียว 
๕	ความเสี่ยงระดับน้อยมาก (Least Risk : L)	๑ คะแนน	ฟ้า 

๓.๒) การประเมินโอกาสและผลกระทบของความเสี่ยง เป็นการนำความเสี่ยงและปัจจัยเสี่ยงแต่ละปัจจัยที่ระบุไว้มาประเมินโอกาส (Likelihood) ที่จะเกิดเหตุการณ์ความเสี่ยงต่าง ๆ และประเมินระดับความรุนแรงหรือมูลค่าความเสียหาย (Impact) จากความเสี่ยง เพื่อให้เห็นถึงระดับของความเสี่ยงที่แตกต่างกัน ทำให้สามารถกำหนดการควบคุมความเสี่ยงได้อย่างเหมาะสม ซึ่งจะช่วยให้หน่วยงานสามารถวางแผนและจัดสรรทรัพยากรได้อย่างถูกต้องภายใต้งบประมาณ กำลังคน หรือเวลาที่มีจำกัด โดยอาศัยมาตรฐานที่กำหนดไว้ข้างต้น

ขั้นตอนในการประเมินโอกาสและผลกระทบของความเสี่ยง

- พิจารณาโอกาส/ความถี่ ในการเกิดเหตุการณ์ต่างๆ (Likelihood) ว่ามีโอกาส/ความถี่ที่จะเกิดขึ้น มากน้อยเพียงใด ตามเกณฑ์มาตรฐานที่กำหนด
- พิจารณาความรุนแรงของผลกระทบของความเสี่ยง (Impact) ที่มีผลต่อองค์กร/แผนงาน/โครงการ/กิจกรรม ว่ามีระดับความรุนแรง หรือมีความเสียหายเพียงใด ตามเกณฑ์มาตรฐานที่กำหนด

๓.๓) การวิเคราะห์ความเสี่ยง เมื่อพิจารณาโอกาส/ความถี่ที่จะเกิดเหตุการณ์ (Likelihood) และความรุนแรงของผลกระทบ (Impact) ของแต่ละปัจจัยเสี่ยงแล้วให้นำผลที่ได้มาพิจารณาความสัมพันธ์ระหว่างโอกาสที่จะเกิดความเสี่ยง และผลกระทบของความเสี่ยงต่อองค์กร/แผนงาน/โครงการ/กิจกรรม ว่าก่อให้เกิดระดับของความเสี่ยงในระดับใด

๓.๔) การจัดลำดับความสำคัญในการจัดการความเสี่ยง เมื่อได้ค่าระดับความเสี่ยงแล้ว นำมาจัดลำดับความรุนแรงของความเสี่ยงที่มีผลกระทบต่อองค์กร/แผนงาน/โครงการ/กิจกรรม เพื่อพิจารณากำหนดวิธีการบริหารจัดการความเสี่ยงของแต่ละสาเหตุของความเสี่ยงที่สำคัญให้เหมาะสม โดยพิจารณาจากระดับของความเสี่ยงที่เกิดจากความสัมพันธ์ระหว่างโอกาสที่จะเกิดความเสี่ยง (Likelihood) และผลกระทบของความเสี่ยง (Impact) ความรุนแรง/ความเสียหายทั้งที่เป็นตัวเงินและไม่เป็นตัวเงิน ที่ประเมินได้

โดยจัดเรียงลำดับจากระดับต่าง ๆ จากระดับความเสี่ยงน้อยมาก น้อย ปานกลาง สูง สูงมาก และเลือกความเสี่ยงตามที่กำหนดมาจัดลำดับความสำคัญในการจัดการความเสี่ยงภายหลังจากที่ได้ประเมินความเสี่ยงมาแล้ว เช่น ความเสี่ยงที่มีระดับสูงมากและสูงมาจัดทำแผนบริหารจัดการความเสี่ยง

แผนภูมิความเสี่ยง

แนวระดับของผลกระทบ

๕					
๔					
๓					
๒					
๑					
	๑	๒	๓	๔	๕

โอกาสจะเกิดเหตุการณ์

กรอบการกำหนดระดับความเสี่ยงตามเขตสี (zone)

จากแผนภูมิความเสี่ยงจะเห็นได้ว่า ได้มีการจัดระดับความเสี่ยงตามเขตสี (Zone) ซึ่งแบ่งเป็น ๕ ระดับ ซึ่งจะได้เชื่อมโยงไปสู่การควบคุม/การจัดการความเสี่ยงทั้งในปัจจุบัน และที่จะได้มีการกำหนดเพิ่มเติมตามนโยบายการบริหารความเสี่ยง ดังนี้

ระดับความเสี่ยง	เขตสี (zone)	มาตรการในปัจจุบัน	มาตรการเพิ่มเติม
ระดับน้อยมาก	ฟ้า	มาตรการในการจัดการความเสี่ยงในปัจจุบันอาจเพียงพอแล้วให้ติดตามการดำเนินการเป็นระยะ ๆ	ไม่จำเป็นต้องมีมาตรการจัดการความเสี่ยงเพิ่มเติมอีก หรืออาจมีได้หากไม่ใช่ทรัพยากรเพิ่มเติม หรือมีแผนงานอื่นรองรับอยู่แล้ว
ระดับน้อย	เขียว	มาตรการในการจัดการความเสี่ยงในปัจจุบันอาจเพียงพอแล้วให้ติดตามการดำเนินการเป็นระยะ ๆ	ไม่จำเป็นต้องมีมาตรการจัดการความเสี่ยงเพิ่มเติมอีก หรืออาจมีได้หากไม่ใช่ทรัพยากรเพิ่มเติม หรือมีแผนงานอื่นรองรับอยู่แล้ว
ระดับปานกลาง	เหลือง	ต้องเฝ้าระวังอย่างต่อเนื่อง และอาจเพิ่มเติมความเข้มข้นในการดำเนินการตามมาตรการในปัจจุบัน	ไม่จำเป็นต้องมีมาตรการจัดการความเสี่ยงเพิ่มเติมอีก หรืออาจมีได้หากไม่ใช่ทรัพยากรเพิ่มเติมหรือมีแผนงานอื่นรองรับอยู่แล้ว
ระดับสูง	ส้ม	ต้องเฝ้าระวังอย่างต่อเนื่อง และอาจเพิ่มเติมความเข้มข้นในการดำเนินการตามมาตรการในปัจจุบัน	จำเป็นต้องมีการเพิ่มเติมมาตรการโดยหากมีข้อจำกัดในด้านทรัพยากรในการจัดการความเสี่ยง ให้มีความสำคัญในระดับรอง
ระดับสูงมาก	แดง	ต้องเฝ้าระวังอย่างต่อเนื่อง และอาจเพิ่มเติมความเข้มข้นในการดำเนินการตามมาตรการในปัจจุบัน	จำเป็นต้องมีการเพิ่มเติมมาตรการโดยหากมีข้อจำกัดในด้านทรัพยากรในการจัดการความเสี่ยง ให้มีความสำคัญในระดับที่สูงกว่า และผู้บริหารควรให้ความสำคัญในการติดตามการดำเนินการตามมาตรการดังกล่าวอย่างต่อเนื่อง

๕. การตอบสนองความเสี่ยง

๕.๑) การประเมินผลการจัดการความเสี่ยง การควบคุมที่มีอยู่ เป็นการประเมินกิจกรรมที่กำหนดขึ้น เพื่อเป็นเครื่องมือช่วยควบคุม ความเสี่ยง หรือปัจจัยเสี่ยง ที่มีผลกระทบต่อการบรรลุวัตถุประสงค์ขององค์กร/หน่วยงาน ซึ่งกิจกรรมการควบคุมดังกล่าว หมายถึง กระบวนการ วิธีการปฏิบัติงานต่าง ๆ ที่จะทำให้นั่นใจได้ว่าผู้รับผิดชอบแต่ละกิจกรรมได้ดำเนินการสอดคล้องกับทิศทางที่ต้องการ สามารถช่วยป้องกันและชี้ให้เห็นถึงความเสี่ยงที่มีผลกระทบต่อวัตถุประสงค์ได้

หลังจากประเมินความเสี่ยงและจัดลำดับความเสี่ยงแล้ว ขั้นตอนต่อไป คือ การวิเคราะห์การการจัดการหรือควบคุมเดิมที่มีอยู่ก่อนว่าได้มีการจัดการควบคุมเพื่อช่วยลดความเสี่ยงไว้อย่างไร รวมทั้ง พิจารณาด้วยการจัดการหรือควบคุมที่ได้กำหนดไว้แล้วนั้น ได้มีการนำมาปฏิบัติด้วยหรือไม่ และได้ผลเป็นอย่างไร ซึ่งการดำเนินการดังกล่าว ดำเนินการภายหลังจากการที่ได้ระบุระดับความเสี่ยงและจัดลำดับความเสี่ยงแล้ว ให้นำความเสี่ยงมาประเมินผลการควบคุมและการจัดการที่มีอยู่ว่ามีประสิทธิผลเพียงพอหรือไม่ และสามารถลดหรือควบคุมความเสี่ยงและปัจจัยเสี่ยงให้อยู่ในระดับที่ยอมรับได้ ต้องปรับปรุง ดังนี้

- กรณีเพียงพอ หมายถึง ลด/ควบคุมความเสี่ยงลงสู่ระดับที่ยอมรับได้
- กรณีต้องปรับปรุง หมายถึง ไม่สามารถลด/ควบคุมความเสี่ยงได้

๕.๒) การจัดการความเสี่ยง เป็นกระบวนการดำเนินการต่าง ๆ โดยลดมูลเหตุของแต่ละโอกาสที่จะทำให้เกิดความเสียหาย เพื่อให้ระดับความเสี่ยงและผลกระทบของความเสี่ยงที่จะเกิดขึ้นในอนาคตอยู่ในระดับที่สามารถรับได้ ประเมินได้ ควบคุมได้ และตรวจสอบได้อย่างมีระบบ โดยพิจารณาต้นทุนการจัดการความเสี่ยง และผลประโยชน์ที่จะได้รับ โดยมีทางเลือกที่จะจัดการกับความเสี่ยงอยู่ด้วยกัน ๔ วิธี

- กรณียอมรับความเสี่ยง หมายถึง เป็นความเสี่ยงที่ยอมรับให้มีความเสี่ยงได้ เพราะต้นทุนการจัดการความเสี่ยงสูงอาจไม่คุ้มกับผลประโยชน์ที่อาจจะเกิดขึ้น หรือเป็นความเสี่ยงที่มีสาเหตุจากปัจจัยภายนอกที่อยู่เหนือการควบคุม และไม่อาจเลือกใช้วิธีอื่นได้ แต่ควรมีมาตรการติดตามอย่างใกล้ชิดเพื่อรองรับผลที่เกิดขึ้น หรือเป็นความเสี่ยงที่อยู่ในระดับที่ยอมรับได้

- กรณีหลีกเลี่ยงความเสี่ยง หมายถึง เป็นความเสี่ยงที่ยอมรับไม่ได้ มีผลกระทบกับองค์กรแผนงาน/โครงการ/กิจกรรม หรือกระบวนการอย่างสูง ซึ่งไม่สามารถจัดการได้ด้วยวิธีอื่น โดยอาจควบคุมได้ด้วยการยกเลิก/ปรับเปลี่ยน เป้าหมาย/โครงการ/งานหรือกิจกรรม

- กรณีถ่ายโอนความเสี่ยง หมายถึง เป็นความเสี่ยงที่ยอมรับไม่ได้ ต้องดำเนินการถ่ายโอนความเสี่ยงให้ผู้อื่น เช่น จ้างบุคคลภายนอก เป็นต้น โดยอาจเป็นความเสี่ยงเกี่ยวกับความเสี่ยงที่มีขนาดความรุนแรงมาก เช่น ความเสี่ยงเกี่ยวกับภัยธรรมชาติ/วินาศภัย ความเสี่ยงที่ต้องดำเนินการในเรื่องที่ไม่มีอำนาจ ความสำเร็จที่ต้องปฏิบัติงานที่มีปริมาณมากในเวลาอันจำกัด เป็นต้น

- กรณีควบคุม/ลดความเสี่ยง หมายถึง เป็นความเสี่ยงที่ยอมรับไม่ได้ ต้องหาแนวทางการควบคุมทั้งโอกาสและผลกระทบของความเสี่ยงให้อยู่ในระดับที่ยอมรับได้ ซึ่งได้รับผลกระทบจากปัจจัยภายในและอยู่ภายใต้การควบคุมขององค์กร ได้แก่ การควบคุมภายใน หรือเป็นความเสี่ยงที่ยอมรับไม่ได้ ต้องหาแนวทาง การควบคุมทั้งโอกาสและผลกระทบของความเสี่ยงให้อยู่ในระดับที่ยอมรับได้ ซึ่งได้รับผลกระทบจากปัจจัยภายนอกและมีได้อยู่ภายใต้การควบคุมขององค์กร ได้แก่ แผนรองรับ/มาตรการ

๖. การติดตามและทบทวน

การติดตามและทบทวน ตามแผนบริหารจัดการความเสี่ยง รวมทั้งปัญหา/อุปสรรคและแนวทางแก้ไข โดยอาจติดตามเป็นรายไตรมาส ติดตามเป็นรอบ ๖ เดือน ๙ เดือน และ ๑๒ เดือน ตามที่องค์กรเห็นความเหมาะสม เพื่อให้มั่นใจว่าแผนการบริหารความเสี่ยงนั้นมีประสิทธิภาพ รวมทั้งสาเหตุของความเสี่ยงที่มีผลต่อความสำเร็จ ความรุนแรงของผลกระทบ วิธีการบริหารจัดการความเสี่ยง รวมถึงค่าใช้จ่ายในการจัดการมีความเหมาะสมกับสถานการณ์ที่เปลี่ยนแปลงไป โดยมีเป้าหมายในการติดตามผล คือ

๖.๑ เป็นการประเมินคุณภาพและความเหมาะสมกับวิธีการจัดการความเสี่ยง รวมทั้งติดตามผลการจัดการความเสี่ยงที่ได้มีการดำเนินการไปแล้วว่าบรรลุผลของการบริหารความเสี่ยงหรือไม่

๖.๒ เป็นการติดตามความคืบหน้าของมาตรการที่เป็นการทำเพิ่มเติมมาแล้วเสร็จตามกำหนดหรือไม่ สามารถลดโอกาสหรือผลกระทบของความเสี่ยงให้อยู่ในระดับที่ยอมรับได้หรือไม่ วิธีการจัดการความเสี่ยงใดมีประสิทธิภาพก็ให้ดำเนินการต่อไป หรือวิธีการใดควรปรับเปลี่ยน และนำผลการติดตามไปรายงานให้ผู้บริหารทราบตามแบบรายงานที่ได้จัดทำโดยกำหนดติดตามในการรายงาน นอกจากจะรายงานตามแบบฟอร์มที่กำหนดแล้ว ต้องมีการติดตามผลจากการปฏิบัติงานและการบริหารงานตามกรอบระยะเวลาที่กำหนดด้วย

๖.๓ เป็นการทบทวนแผนและรายงานผลผลตามแผนการบริหารจัดการความเสี่ยง โดยวิเคราะห์และประเมินการบริหารจัดการความเสี่ยง รวมทั้งกิจกรรมหรือการจัดการที่ได้มีการดำเนินการในงวดที่ผ่านมาว่ามีประสิทธิผลหรือไม่ ถ้ายังมีความเสี่ยงเหลืออยู่ หรือพบความเสี่ยงที่เกิดขึ้นใหม่ เช่น จากการปรับเปลี่ยนสภาพแวดล้อม วิธีการปฏิบัติงาน เป็นต้น เพื่อใช้ในการจัดทำแผนบริหารความเสี่ยงในงวดถัดไป

๗. การสื่อสารและการรายงาน

การสื่อสารและการรายงาน ตามนโยบายเกี่ยวกับการบริหารจัดการความเสี่ยงและการกำหนดเกณฑ์เพื่อใช้ในการพิจารณาข้อมูลที่จะนำมาบริหารจัดการความเสี่ยง รวมถึงการพิจารณาถึงวัตถุประสงค์ที่ชัดเจน และสอดคล้องกัน ทั้งวัตถุประสงค์ในแต่ละระดับและและการดำเนินงานต่าง ๆ ขององค์กร ทั้งนี้ สามารถเตรียมข้อมูลต่าง ๆ ได้หลายวิธีการ ดังนี้

๑. พิจารณาข้อมูลกำหนดขอบเขตความรับผิดชอบตามประเด็นยุทธศาสตร์ตามแผนพัฒนาท้องถิ่นขององค์กรในแผนพัฒนาท้องถิ่นขององค์กรปกครองส่วนท้องถิ่น

๒. พิจารณาว่าโครงการที่จัดทำขึ้นในปีงบประมาณตอบสนองยุทธศาสตร์ใด กลยุทธ์แผนงาน แนวทางการพัฒนาใดตามที่กำหนดในข้อบัญญัติ/เทศบัญญัติในปีงบประมาณ

๓. พิจารณางานประจำตามหน้าที่ โครงการและภารกิจของสำนัก/กอง ที่กำหนดในแผนปฏิบัติราชการของหน่วยงานตามที่ปรากฏในข้อบัญญัติ/เทศบัญญัติในปีงบประมาณ

๔. พิจารณาถึงวัตถุประสงค์ของการดำเนินงานในแต่ละกิจกรรม ตัวชี้วัด (ถ้ามี) และเป้าหมายของการดำเนินงานในแต่ละกิจกรรมที่สนับสนุนยุทธศาสตร์

๕. ดำเนินการวิเคราะห์ความเสี่ยงแต่ละประเภทตามที่กำหนดและปัจจัยเสี่ยง โดยการระบุความเสี่ยงและประเมินความเสี่ยงว่าอยู่ระดับใดตามที่ได้กำหนด

๖. กำหนดวิธีการตอบสนองความเสี่ยงตามความเสี่ยงและระดับความเสี่ยงที่วิเคราะห์ได้

๗. จัดทำแผนบริหารจัดการความเสี่ยง สำหรับความเสี่ยงที่ยังยอมรับไม่ได้หรือต้องการพัฒนาให้มีประสิทธิภาพยิ่งขึ้น โดยกำหนดเป็นแผนงาน/กิจกรรม/ขั้นตอน/การปฏิบัติงาน โดยกำหนดผู้รับผิดชอบและระยะเวลาการดำเนินงาน

๘. ติดตามประเมินผลการบริหารจัดการความเสี่ยง ความคืบหน้า ปัญหาอุปสรรคและแนวทางการแก้ไขปัญหา (ถ้ามี) ตามที่ได้กำหนดนโยบายการติดตามไว้ เช่น รายไตรมาส เป็นต้น

๙. รายงานผลตามแผนการบริหารจัดการความเสี่ยงต่อผู้บริหารให้รับทราบ

๑๐. พิจารณาทบทวนแผนการบริหารจัดการความเสี่ยง โดยสรุปผลการดำเนินงานภายหลังจากที่ได้ดำเนินการตามแผนบริหารจัดการความเสี่ยงแล้ววาระระดับความเสี่ยงปัจจุบันอยู่ในระดับใด จำเป็นจะต้องนำไปดำเนินการในในปีงบประมาณต่อไปหรือไม่อย่างไร

๑๑. รายงานสรุปผลต่อผู้บริหารให้รับทราบ

ทั้งนี้ การพิจารณาแผนงาน โครงการ ภารกิจงาน กิจกรรม ก่อนการดำเนินการอาจพิจารณา แผนงาน/โครงการ/กิจกรรมตามภารกิจที่มีความสำคัญ โดยกำหนดหลักเกณฑ์การพิจารณา เพื่อพิจารณา คัดเลือกแผนงาน/โครงการ เพื่อนำมาจัดทำแผนบริหารความเสี่ยง โดยวิเคราะห์จากความสำคัญของแผนงาน/โครงการ เช่น โครงการเชิงยุทธศาสตร์, โครงการ Flagship , โครงการตามนโยบายที่สำคัญ, โครงการที่มี งบประมาณสูง เป็นต้น โดยการกำหนดหลักเกณฑ์การพิจารณา คัดเลือกแผนงาน/โครงการที่สำคัญ เช่น ความสอดคล้องกับกลยุทธ์ในประเด็นยุทธศาสตร์ การส่งผลกระทบต่อความสำเร็จของนโยบาย (แผนงาน/โครงการสำคัญ) ตามยุทธศาสตร์องค์กร จำนวนวงเงินงบประมาณ เป็นต้น เพื่อคัดกรองเฉพาะเรื่องที่สำคัญ ในขั้นต้นก่อน แต่ทั้งนี้หากดำเนินการเช่นนี้ แผนงาน โครงการ ภารกิจงาน กิจกรรมอื่น ๆ ที่ไม่เข้าหลักเกณฑ์ การพิจารณาจะต้องดำเนินการให้อยู่ในระบบประเมินผลการควบคุมภายในด้วย เพื่อให้ครอบคลุมในการ พิจารณาถึงความเสี่ยงทั่วทั้งองค์กร

บทที่ ๔ แผนบริหาร จัดการความเสี่ยง

- ✦ กรอบแนวทางการบริหารจัดการความเสี่ยง
- ✦ การดำเนินการบริหารจัดการความเสี่ยง
- ✦ ตารางแสดงการวิเคราะห์ ประเมิน และจัดลำดับความเสี่ยง (ERM๑)
- ✦ แผนบริหารความเสี่ยง ประจำปีงบประมาณ พ.ศ.๒๕๖๖(ERM๓)
- ✦ แผนบริหารความเสี่ยง (ERM๓)

บทที่ ๔

แผนบริหารจัดการความเสี่ยง

องค์การบริหารส่วนตำบลนาสะไม อำเภอดงหลวง จังหวัดอุบลราชธานี ได้วิเคราะห์ความเสี่ยงและปัจจัยเสี่ยงแต่ละปัจจัยจากรายประเด็นยุทธศาสตร์ตามแผนพัฒนาท้องถิ่นขององค์การบริหารส่วนตำบลนาสะไม ซึ่งการวิเคราะห์ความเสี่ยงตามมาตรฐาน COSO (Committee of Sponsoring Organization of the Treadway Commission) ตามพระราชบัญญัติกำหนดแผนและขั้นตอนการกระจายอำนาจให้องค์กรปกครองส่วนท้องถิ่น พ.ศ.๒๕๔๒ หมวด ๒ มาตรา ๑๖ (๑) ประกอบกับระเบียบกระทรวงมหาดไทยว่าด้วยการจัดทำแผนพัฒนาขององค์กรปกครองส่วนท้องถิ่น พ.ศ.๒๕๔๘ และที่แก้ไขเพิ่มเติมถึง (ฉบับที่ ๓) พ.ศ.๒๕๖๑ แผนพัฒนาท้องถิ่นขององค์กรปกครองส่วนท้องถิ่น โดยคณะกรรมการพัฒนาท้องถิ่นจัดประชุมประชาคมท้องถิ่น ส่วนราชการ และรัฐวิสาหกิจที่เกี่ยวข้อง เพื่อแจ้งแนวทางพัฒนาท้องถิ่น รับทราบปัญหาความต้องการ ประเด็นการพัฒนาและประเด็นที่เกี่ยวข้องตลอดจนความช่วยเหลือทางวิชาการและแนวทางปฏิบัติที่เหมาะสมกับสภาพพื้นที่เพื่อนำมากำหนดแนวทางการจัดทำแผนพัฒนาท้องถิ่น โดยให้นำข้อมูลพื้นฐานในการพัฒนาจากหน่วยงานต่างๆ มาพิจารณาประกอบการจัดทำแผนพัฒนาท้องถิ่น เพื่อใช้เป็นเครื่องมือในการบริหารจัดการตามอำนาจหน้าที่ และพร้อมที่จะนำไปสู่การปฏิบัติและสามารถใช้ในการประสานแผนการพัฒนาท้องถิ่นได้อย่างมีประสิทธิภาพและประสิทธิผลตามนโยบายที่คณะผู้บริหารหวังที่จะทำให้เกิดการพัฒนาในท้องถิ่นและวิเคราะห์ความเสี่ยงและการจัดการความเสี่ยงเกี่ยวกับผลประโยชน์ทับซ้อนซึ่งเป็นความเสี่ยงที่มีระดับความสำคัญและมีผลกระทบสูงต่อการบริหารราชการ การวิเคราะห์ความเสี่ยงรายประเด็นยุทธศาสตร์ขององค์การบริหารส่วนตำบลนาสะไม ที่ส่งผลกระทบต่อบรรลุเป้าหมายทางยุทธศาสตร์ขององค์การบริหารส่วนตำบลนาสะไม รายละเอียดการวิเคราะห์ ประกอบด้วย ๗ ประเด็นยุทธศาสตร์ ดังนี้

๑. ยุทธศาสตร์ที่ ๑ พัฒนาโครงสร้างพื้นฐาน
๒. ยุทธศาสตร์ที่ ๒ การส่งเสริมคุณภาพชีวิต
๓. ยุทธศาสตร์ที่ ๓ การจัดระเบียบชุมชน สังคม และรักษาความสงบเรียบร้อย
๔. ยุทธศาสตร์ที่ ๔ การวางแผนการส่งเสริมการลงทุน พาณิชยกรรมและการท่องเที่ยว
๕. ยุทธศาสตร์ที่ ๕ การจัดการทรัพยากรธรรมชาติและสิ่งแวดล้อม
๖. ยุทธศาสตร์ที่ ๖ การบริหารจัดการศิลปวัฒนธรรม จารีตประเพณีและภูมิปัญญาท้องถิ่น
๗. ยุทธศาสตร์ที่ ๗ การบริหารจัดการทรัพยากรขององค์กรปกครองส่วนท้องถิ่น

กรอบแนวทางการดำเนินการบริหารจัดการความเสี่ยง

การพิจารณาความเสี่ยงเชิงยุทธศาสตร์ที่อาจส่งผลกระทบต่อการบริหารราชการขององค์การบริหารส่วนตำบลนาสะไม การพิจารณาความเสี่ยงเชิงยุทธศาสตร์ของแผนงาน/โครงการ/กิจกรรมตามภารกิจที่มีความสำคัญ โดยกำหนดหลักเกณฑ์การพิจารณาคัดเลือกแผนงาน/โครงการ เพื่อนำมาจัดทำแผนบริหารความเสี่ยง โดยวิเคราะห์จากความสำคัญของโครงการ เช่น โครงการเชิงยุทธศาสตร์, โครงการตามนโยบายที่สำคัญ, โครงการที่มีงบประมาณสูง เป็นต้น

**โครงการ/กระบวนงานกิจกรรมที่สนับสนุนยุทธศาสตร์
องค์การบริหารส่วนตำบลนาสะไม อำเภอดงระการพิชผล จังหวัดอุบลราชธานี
ประจำปีงบประมาณ พ.ศ.๒๕๖๖**

ยุทธศาสตร์	โครงการ/กระบวนงานกิจกรรมที่สนับสนุนยุทธศาสตร์	วัตถุประสงค์	งบประมาณ	ตัวชี้วัดและเป้าหมาย
การส่งเสริมคุณภาพชีวิต	๑. สนับสนุนเมล็ดพันธุ์ข้าว/พันธุ์พืช	เพื่อให้เกษตรกรมีเมล็ดพันธุ์ข้าวและพันธุ์พืชใช้ในการเกษตร	๑๐๐,๐๐๐.๐๐	เกษตรกรลดต้นทุนในการผลิต
การส่งเสริมคุณภาพชีวิต	๒. วัสดุการเกษตร(กระสอบทราย)	เพื่อกันน้ำ	๒๐,๐๐๐.๐๐	เกษตรกรได้รับประโยชน์จากโครงการ
การส่งเสริมคุณภาพชีวิต	๓. ส่งเสริมการประกอบอาชีพตามปรัชญาเศรษฐกิจพอเพียง	เพื่อให้ประชาชน กลุ่มอาชีพมีทักษะในการประกอบอาชีพ แบบพอเพียง	๕๐,๐๐๐.๐๐	ประชาชนในพื้นที่มีทักษะในการประกอบอาชีพ
การส่งเสริมคุณภาพชีวิต	๔. ส่งเสริมทักษะในการจัดทำระบบบัญชีครัวเรือน	เพื่อให้มีความรู้ และมีทักษะในการจัดทำระบบบัญชีครัวเรือน	๒๐,๐๐๐.๐๐	ประชาชนเข้าใจ และเห็นความสำคัญในการจัดทำบัญชีครัวเรือน
การส่งเสริมคุณภาพชีวิต	๕. ส่งเสริมกลุ่มผลิตปุ๋ยอินทรีย์	เพื่อส่งเสริมศักยภาพให้กับกลุ่มอาชีพ	๕๐,๐๐๐.๐๐	ประชาชนในพื้นที่มีอาชีพและมีรายได้เพิ่มขึ้น
การจัดระเบียบชุมชนสังคม และรักษาความสงบเรียบร้อย	๖. ประกวดหมู่บ้านเศรษฐกิจพอเพียง	กระตุ้นให้ชุมชนนำหลักเศรษฐกิจพอเพียง มาปรับใช้	๑๐๐,๐๐๐.๐๐	ชุมชนอยู่อย่างพอเพียง
การจัดระเบียบชุมชนสังคม และรักษาความสงบเรียบร้อย	๗. โครงการจัดตั้งจุดตรวจรักษาความปลอดภัย	เพื่อบริการประชาชนและป้องกันการเกิดอุบัติเหตุ	๑๐๐,๐๐๐.๐๐	ประชาชนในพื้นที่มีความปลอดภัยในชีวิตและทรัพย์สิน

ยุทธศาสตร์	โครงการ/กระบวนงานกิจกรรม ที่สนับสนุนยุทธศาสตร์	วัตถุประสงค์	งบประมาณ	ตัวชี้วัดและเป้าหมาย
การจัดระเบียบชุมชน สังคม และรักษาความสงบ เรียบร้อย	๘. โครงการก่อสร้างขุมประตูดู และติดตั้งป้ายชื่อหมู่บ้าน เรียบร้อย	เพื่อความเป็นระเบียบ ชุมชนสวยงามและน่าอยู่	๓๐๐,๐๐๐.๐๐	ชุมชนมีระเบียบ สวยงามและ น่าอยู่
การวางแผนการส่งเสริม การลงทุน พาณิชยกรรม และการท่องเที่ยว	๙. ส่งเสริมและสนับสนุนตลาด ชุมชน	เพื่อเป็นการส่งเสริมและ สนับสนุนให้ชุมชนนำ สินค้าและผลผลิตทางการ เกษตรมาจำหน่าย	๕๐,๐๐๐.๐๐	ประชาชนมีรายได้เพิ่ม
การจัดการ ทรัพยากรธรรมชาติและ สิ่งแวดล้อม	๑๐ อนุรักษ์และส่งเสริมการ บริหารจัดการขยะ	เพื่อให้ชุมชนปลอดขยะ	๑๐๐,๐๐๐.๐๐	ชุมชน/หมู่บ้านปลอดขยะ
การจัดการ ทรัพยากรธรรมชาติและ สิ่งแวดล้อม	๑๑. ปรับปรุงภูมิทัศน์ถนนตำบล นาสะไม	มีถนนสวยงาม มี สภาพแวดล้อมดี	๑๐๐,๐๐๐.๐๐	ถนนมีภูมิทัศน์สวยงาม และ สะอาด
การจัดการ ทรัพยากรธรรมชาติและ สิ่งแวดล้อม	๑๒. พัฒนาแหล่งน้ำบาดาล	เพิ่มแหล่งน้ำในการ อุปโภค บริโภค	๓๐๐,๐๐๐.๐๐	ประชาชนมีแหล่งน้ำในการ อุปโภค บริโภค
การจัดการ ทรัพยากรธรรมชาติและ สิ่งแวดล้อม	๑๓. บาดาลโซล่าเซลล์	เพิ่มแหล่งน้ำ ประชาชนมี น้ำในการทำเกษตร	๕๐๐,๐๐๐.๐๐	ลดการใช้ไฟฟ้า ลดภาระค่าไฟ
การจัดการ ทรัพยากรธรรมชาติและ สิ่งแวดล้อม	๑๔. ส่งเสริมการปลูกป่าชุมชน	เพื่อเพิ่มพื้นที่ป่าชุมชน	๕๐,๐๐๐.๐๐	ในชุมชนมีพื้นที่ป่ามากขึ้น
การบริหารจัดการ ศิลปวัฒนธรรม จารีต ประเพณีและภูมิปัญญา ท้องถิ่น	๑๕. ส่งเสริมบุญประเพณี บุญประจำปีของหมู่บ้าน	เพื่ออนุรักษ์วัฒนธรรม ประเพณี	๑๓๐,๐๐๐.๐๐	วัฒนธรรมประเพณีของไทยคง อยู่สืบไป

ยุทธศาสตร์...

ยุทธศาสตร์	โครงการ/กระบวนการ กิจกรรมที่สนับสนุน ยุทธศาสตร์	วัตถุประสงค์	งบประมาณ	ตัวชี้วัดและเป้าหมาย
การบริหารจัดการ ศิลปวัฒนธรรม จารีต ประเพณีและภูมิปัญญา ท้องถิ่น	๑๖. ส่งเสริมสนับสนุนฮีด สิบสองครองสิบสี่	อนุรักษ์วัฒนธรรม ประเพณีอีสาน	๑๓๐,๐๐๐.๐๐	สืบสาน สืบทอดและเผยแพร่ ต่อไป
การบริหารจัดการ ศิลปวัฒนธรรม จารีต ประเพณีและภูมิปัญญา ท้องถิ่น	๑๖. ส่งเสริมกิจกรรมวัน สำคัญทางพระพุทธศาสนา	เพื่อเป็นสิ่งยึดเหนี่ยว จิตใจของ พุทธศาสนิกชน	๕๐,๐๐๐.๐๐	เพื่อให้ศาสนาพุทธ อยู่คู่กับ ชาติไทย
การบริหารจัดการทรัพยากร ขององค์กรปกครองส่วนท้องถิ่น	๑๗. การรังวัดที่สาธารณะ ประโยชน์ในตำบล	เพื่อให้ทราบเขตพื้นที่ สาธารณะอย่างชัดเจน	๒๐,๐๐๐.๐๐	พื้นที่มีความชัดเจน ไม่ถูกรุกล้ำ พื้นที่สาธารณะ

ตัวอย่างแบบประเมินความเสี่ยง

แบบประเมินความเสี่ยง

แบบ LRM-๐๑

- ๑ การควบคุมการใช้รถยนต์ส่วนบุคคล
- ๒ การป้องกันการเกิดอัคคีภัย
- ๓ กิจกรรมการช่วยเหลือประชาชน

- ผู้รับผิดชอบทุกส่วนราชการในสังกัด
- ผู้รับผิดชอบสำนักปลัดฯ ฝ่ายบริหารเทศาภิบาล
- ผู้รับผิดชอบสำนักปลัดฯ ฝ่ายสวัสดิการและสังคม

วัตถุประสงค์ กิจกรรมที่ ๑ เพื่อให้การปฏิบัติงานด้านการใช้รถยนต์ส่วนบุคคล เป็นไปตามระเบียบที่กำหนด และเพื่อป้องกันการเกิดร้องเรียนและข้อทักท้วงจากหน่วยงานตรวจสอบภายนอก

กิจกรรมที่ ๒ เพื่อเป็นการป้องกันการเกิดอัคคีภัย และมีความพร้อมของเจ้าหน้าที่ในกรณีเกิดอัคคีภัย

กิจกรรมที่ ๓ เพื่อให้โครงการช่วยเหลือประชาชนเป็นไปตามแผนดำเนินงาน หรือมีการบริหารจัดการที่เกิดประสิทธิภาพประสิทธิผลแก่ประชาชนมากที่สุด

ความเสี่ยง	การควบคุมในปัจจุบัน	ระดับความเสี่ยงที่ยังเหลืออยู่		จัดลำดับความเสี่ยง
		โอกาส	ผลกระทบ	
กิจกรรมที่ ๑ - มีการร้องเรียนองค์กรต่าง ๆ ในเรื่องการใช้รถยนต์ส่วนบุคคลของส่วนราชการ และในองค์กรมีการตรวจพบจากผู้ตรวจสอบ ภายในามีการบันทึกรายละเอียดการใช้รถยนต์ตามแบบ ๔ ไม่ชัดเจน และไม่เป็นปัจจุบัน รหัสความเสี่ยง C๑-๔	มีการให้คำปรึกษาเสนอแนะแนวทางในการใช้รถยนต์จากผู้ตรวจสอบภายใน	๔	๕	๑
กิจกรรมที่ ๒ - องค์กรขาดการเตรียมความพร้อมในการป้องกันเกิดอัคคีภัย และกฏปฏิบัติของเจ้าหน้าที่ ในกรณีเกิดอัคคีภัยที่อาจจะเกิดขึ้นได้ในอนาคต รหัสความเสี่ยง O๑-๔	มีการติดตั้งอุปกรณ์ป้องกันอัคคีภัยในสำนักงานในระดับหนึ่งแต่ยังไม่เพียงพอ	๒	๕	๓

ตัวอย่างแบบประเมินความเสี่ยง (ต่อ)

ความเสี่ยง	การควบคุมในปัจจุบัน	ระดับความเสี่ยงที่ยังเหลืออยู่		จัดลำดับความเสี่ยง
		โอกาส	ผลกระทบ	
กิจกรรมที่ ๓ - ไม่สามารถดำเนินการตามโครงการช่วยเหลือประชาชนในเรื่องการดูแลสุขภาพด้านสายตาของผู้สูงอายุได้ เนื่องจากมีการแพร่ระบาดของโรคติดเชื้อไวรัสโคโรนา (COVID-๑๙) จึงไม่สามารถดำเนินการตามแผนงานได้ รหัสความเสี่ยง S,O-๑	มีการจัดทำแผนระยะเวลาการดำเนินการของโครงการ	๓	๔	๒

หลักการประเมินความเสี่ยง : การประเมินความเสี่ยงให้พิจารณาหากกิจกรรมใด สำนัก/กอง สามารถดำเนินการควบคุมความเสี่ยงได้ ให้นำไปสู่กระบวนการควบคุมภายในหน่วยงาน หากพบว่ากิจกรรมใด ไม่สามารถควบคุมความเสี่ยงได้ภายใน สำนัก/กอง เนื่องจากมีผลกระทบต่อภาพรวมขององค์กร ทั้งในด้านยุทธศาสตร์ กลยุทธ์ต่าง ๆ หรือภารกิจใดภารกิจหนึ่งขององค์กร ให้นำไปสู่กระบวนการจัดการความเสี่ยงระดับองค์กร

ตัวอย่างแบบการตอบสนองความเสี่ยง

แบบการตอบสนองความเสี่ยง

แบบ LRM-๐๒

- ๑. การควบคุมการใช้รถยนต์ส่วนบุคคล ผู้รับผิดชอบทุกส่วนราชการในสังกัด
 - ๒. การป้องกันการเกิดอุบัติเหตุ ผู้รับผิดชอบสำนักปลัดฯ ฝ่ายบรรเทาสาธารณภัย
 - ๓. การช่วยเหลือประชาชน ผู้รับผิดชอบสำนักปลัดฯ ฝ่ายสวัสดิการและสังคม
- วัตถุประสงค์ งานที่ ๑ เพื่อให้การปฏิบัติงานด้านการใช้รถยนต์ส่วนบุคคล และเพื่อป้องกันการเกิดร้องเรียนและข้อทักท้วงจากหน่วยงานตรวจสอบ

งานที่ ๒ เพื่อเป็นการป้องกันการเกิดอุบัติเหตุ และมีความพร้อมของเจ้าหน้าที่ในกรณีเกิดอุบัติเหตุ

งานที่ ๓ เพื่อให้โครงการช่วยเหลือประชาชนเป็นไปตามแผนดำเนินงาน หรือมีการบริหารจัดการที่เกิดประสิทธิภาพประสิทธิผลแก่ประชาชนมากที่สุด

ความเสี่ยง (จัดลำดับกิจกรรมความเสี่ยงใหม่)	ระดับความเสี่ยงที่ยังเหลืออยู่	การตอบสนอง ความเสี่ยง	มาตรการตอบสนองความเสี่ยง		ระดับความเสี่ยงที่เหลืออยู่ที่คาดการณ์	
			กิจกรรม	กำหนดเวลา	โอกาส	ผลกระทบ
กิจกรรมที่ ๑ มีการร้องเรียนองค์กรต่าง ๆ ในเรื่องการใช้รถยนต์ส่วนบุคคลของส่วนราชการ และในองค์กรที่มีการตรวจพบจากผู้ที่ตรวจสอบภายในว่ามีกรณีบันทึกการละเมิดการใช้รถยนต์ตามแบบ ๔ ไม่ชัดเจนและไม่เป็นปัจจุบัน	๒๐	ควบคุม/ลด	๑.ให้มีการสอบสวนการใช้ และการบันทึกการใช้รถยนต์ แบบ ๔ จากผู้บังคับบัญชา ๒.ให้มีการจัดฝึกอบรมพนักงานขับรถยนต์และผู้ควบคุมการใช้รถยนต์เกี่ยวกับการใช้รถยนต์ส่วนกลาง ๓.ให้มีการตรวจสอบและให้คำปรึกษาแนะนำวิธีการใช้รถยนต์จากผู้ตรวจสอบภายในเพื่อลดการทักท้วงจากผู้ตรวจสอบภายนอก	ต.ค.๖๕ - ก.ย.๖๖	๒	๑ ๒

ตัวอย่างแบบการตอบสนองความเสี่ยง (ต่อ)

ความเสี่ยง (จัดลำดับกิจกรรมความเสี่ยงใหม่)	ระดับความ เสี่ยงที่ยัง เหลืออยู่	การตอบสนอง ความเสี่ยง	มาตรการตอบสนองความเสี่ยง		ระดับความเสี่ยงที่เหลืออยู่ที่คาดการณ์		
			กิจกรรม	กำหนดเวลา	โอกาส	ผลกระทบ	คะแนน
กิจกรรมที่ ๒ - มีไม่สามารถดำเนินการตามโครงการช่วยเหลือประชาชนในเรื่องการดูแลสุขภาพผู้ป่วยสูงอายุได้เนื่องจากมีการแพร่ระบาดของโรคติดเชื้อไวรัสโคโรนา (COVID-๑๙) จึงไม่สามารถดำเนินการตามแผนงานได้	๑๒	หลีกเลี่ยง	-	-	-	-	-
กิจกรรมที่ ๓ - องค์กรขาดการเตรียมความพร้อมในการป้องกัน การเกิด อัคคีภัย และการปฏิบัติของเจ้าหน้าที่ ในกรณีเกิดอัคคีภัยที่อาจจะเกิดขึ้นได้ในอนาคต	๑๐	ควบคุม/ลด	๑.ให้มีการอบรมชี้แจงการป้องกันและเตรียมความพร้อมในการป้องกัน การเกิดอัคคีภัย ๒.ให้มีการติดตั้งอุปกรณ์ป้องกันอัคคีภัยเพิ่มเติม	ต.ค.๖๕ - มิ.ย.๖๖	๑	๑	๑

ตัวอย่าง แผนบริหารจัดการความเสี่ยง

แบบ LRM - ๐๓

หน่วยงาน.....

แผนบริหารจัดการความเสี่ยง ประจำปีงบประมาณ พ.ศ.๒๕๖๖

ยุทธศาสตร์ : ด้านพัฒนาการบริหารจัดการภาครัฐแนวใหม่
 ความเสี่ยงระดับองค์กร : การควบคุมการใช้รถยนต์ส่วนบุคคล และการป้องกันกรณีเกิดอุบัติเหตุร้ายแรงในสำนักงาน เนื่องจากยังขาดประสิทธิภาพในการปฏิบัติ

โครงการ/งาน	ประเด็นความเสี่ยง		ระดับความเสี่ยง		มาตรการตอบสนองความเสี่ยง		กำหนดเวลา	ผู้รับผิดชอบ	หมายเหตุ
	ความเสี่ยง	ก่อนจัดการ	หลังจัดการ	กิจกรรม					
การควบคุมการใช้รถยนต์ส่วนบุคคล	การร้องเรียนองค์กรต่าง ๆ ในเรื่องการใช้รถยนต์ส่วนบุคคลของส่วนราชการ และในองค์กรมีการตรวจพบจากผู้ตรวจสอบภายในว่ามีการบันทึกรายละเอียดการใช้รถยนต์ตามแบบ ๔ ไม่ชัดเจน และไม่ปัจจุบัน	๒๐	๒	๑.ให้มีการสอบทานการใช้และการบันทึกการใช้รถยนต์ แบบ ๔ จากผู้บังคับบัญชา ๒.ให้มีการจัดฝึกอบรมพนักงานขับรถยนต์และผู้ควบคุมการใช้รถยนต์เกี่ยวกับการใช้รถยนต์ส่วนบุคคล ๓.ให้มีการตรวจสอบและให้คำปรึกษาแนะนำวิธีการใช้รถยนต์จากผู้ตรวจสอบภายในเพื่อเป็นการป้องกันและลดการตกทั้งจากผู้ตรวจสอบภายนอก	ต.ค.๖๕ - ก.ย. ๖๖	ทุกส่วนราชการในสังกัด			
การป้องกันกรณีเกิดอุบัติเหตุ	องค์กรขาดการเตรียมความพร้อมในการป้องกันกรณีเกิดอุบัติเหตุที่ในกรณีเกิดอุบัติเหตุ ที่อาจจะเกิดขึ้นได้ในอนาคต	๑๒	๑	๑.ให้มีการอบรมซักซ้อมการป้องกันและเตรียมความพร้อมในการป้องกันกรณีเกิดอุบัติเหตุที่คาดว่าจะเกิดขึ้นได้ในอนาคต ๒.ให้มีการติดตั้งอุปกรณ์ป้องกันอุบัติเหตุเพิ่มเติม	ต.ค.๖๕ - มิ.ย.๖๖	สำนักงานปัดฯ			

รายงานผลการบริหารความเสี่ยง ตามแผนการบริหารจัดการความเสี่ยง ประจำปีงบประมาณ พ.ศ.๒๕๖๖

ยุทธศาสตร์ : ด้านพัฒนาการบริหารจัดการภาครัฐแนวใหม่

โครงการ/งาน	ประเด็นความเสี่ยง		ระดับความเสี่ยงก่อนจัด	มาตรการตอบสนองความเสี่ยง		ระดับความเสี่ยงหลังจัดการ	ปัญหา/แนวทางแก้ไข	ผู้รับผิดชอบ
	ปัจจัยความเสี่ยง	กิจกรรม		กำหนดเวลา	ผลการดำเนินการ			
การควบคุมการใช้รถยนต์ส่วนบุคคล	การร้องเรียนองค์กรต่าง ๆ ในเรื่องการใช้รถยนต์ส่วนบุคคลของส่วนราชการ และในองค์กรตรวจสอบจากผู้ที่ตรวจสอบภายในว่ามีกรบันทึกรายละเอียดการใช้รถยนต์ตามแบบ ๔ ไม่ชัดเจน และไม่เป็นปัจจุบัน	๑.ให้มีการสอบสวนการใช้และการบันทึกการใช้รถยนต์ แบบ ๔ จากผู้บังคับบัญชา ๒. ให้มีการจัดฝึกอบรมพนักงานขับรถและผู้ควบคุมการใช้รถยนต์เกี่ยวกับ การใช้รถยนต์ส่วนบุคคล ๓.ให้มีการตรวจสอบและให้คำปรึกษาแนะนำวิธีการใช้รถยนต์จากผู้ตรวจสอบภายใน เพื่อเป็นการป้องกันและลดการที่ทั้งจากผู้ที่ตรวจสอบภายนอก	ต.ค.๖๕ -ก.ย.๖๖	๑.หน่วยงานมีการสอบสวนการใช้และการบันทึกการใช้รถยนต์ แบบ ๔ จากผู้บังคับบัญชา ๒.มีการจัดฝึกอบรมพนักงานขับรถและผู้ที่ควบคุมการใช้รถยนต์เกี่ยวกับการใช้รถยนต์ส่วนบุคคล ๓.มีการตรวจสอบและให้คำปรึกษาแนะนำวิธีการใช้รถยนต์จากผู้ตรวจสอบภายนอก	๒	-	ทุกส่วนราชการในสังกัด	

ตัวอย่างแบบติดตามและทบทวน (ต่อ)

โครงการ/งาน	ประเด็นความเสี่ยง		ระดับความเสี่ยงก่อนจัด	มาตรการตอบสนองความเสี่ยง			ระดับความเสี่ยงหลังจัดการ	ปัญหา/แนวทางแก้ไข	ผู้รับผิดชอบ
	ปัจจัยความเสี่ยง	กิจกรรม		กำหนดเวลา	ผลการดำเนินการ				
การป้องกันก่อก่อภัย	องค์กรขาดการเตรียมความพร้อมในการป้องกันก่อก่อภัย และการปฏิบัติของเจ้าหน้าที่ ในกรณีเกิดภัยที่อาจเกิดขึ้นได้อีกในอนาคต	๑. ให้มีการอบรมซักซ้อมการป้องกันและเตรียมความพร้อมในการป้องกันก่อก่อภัยที่คาดว่าจะเกิดขึ้นได้อีกในอนาคต ๒. ให้มีการติดตั้งอุปกรณ์ป้องกันก่อก่อภัยเพิ่มเติม	๓.ค.๖๕ - มิ.ย. ๖๖	๑. มีการอบรม ซักซ้อมการป้องกัน และเตรียมความพร้อมในการป้องกันก่อก่อภัยที่คาดว่าจะเกิดขึ้นได้อีกในอนาคต ๒. มีการติดตั้งอุปกรณ์ป้องกันก่อก่อภัยเพิ่มเติม	๑	-ให้จัดมีการเฝ้าระวัง เนื่องจากเป็นความเสี่ยงระดับองค์กรที่สำคัญหากเกิดขึ้น ดังนั้นจึงให้มีการฝึกซ้อมในการหนีภัย และแก้ไข ปัญหาเฉพาะหน้าเป็นประจำทุกปีต่อไป	สำนักปลัดฯ		

ตัวอย่าง

แบบสอบถามการรายงานผลการบริหารความเสี่ยงของผู้ตรวจสอบภายใน

ตามแผนการบริหารจัดการความเสี่ยง ประจำปีงบประมาณ พ.ศ.๒๕๖๖

ยุทธศาสตร์ด้านที่ ๔ : ด้านพัฒนาการบริหารจัดการภาครัฐแนวใหม่

วัตถุประสงค์ : เพื่อเป็นการสอบถามความเสี่ยงของระบบการบริหารจัดการความเสี่ยงขององค์กรที่มีความเพียงพอ เหมาะสมหรือไม่

โครงการ/งาน	รหัสปัจจัยเสี่ยง	ปัจจัยความเสี่ยง	กิจกรรมการตอบสนองความเสี่ยง (กรณียังไม่มีค่าเป็นการให้ระบุ "ไม่มี")	ลำดับความเสี่ยง	การจัดการตอบสนองความเสี่ยงที่มีอยู่			ความเสี่ยงที่คงเหลือ
					เพียงพอ	พอใช้	ต้องปรับปรุง	
การควบคุมการใช้รถยนต์ส่วนบุคคล	C๑-๔	การร้องเรียนองค์กรต่าง ๆ ในเรื่องการใช้รถยนต์ส่วนบุคคลบางส่วน และในองค์กรมีการตรวจพบจากผู้ตรวจสอบภายในว่ามีกรบันทึกรายละเอียดการใช้รถยนต์ตามแบบ ๔ ไม่ชัดเจน และไม่เป็นที่ปัจจุบัน	๑. หน่วยงานมีการสหภาพการใช้และการบันทึกการใช้รถยนต์แบบ ๔ จากผู้บังคับบัญชา ๒. มีการจัดฝึกอบรมพนักงานขับรถยนต์และผู้ควบคุมการใช้รถยนต์เกี่ยวกับกรใช้รถยนต์ส่วนบุคคล ๓. มีการตรวจสอบและให้คำปรึกษาแนะนำวิธีการใช้รถยนต์จากผู้ตรวจสอบภายใน เพื่อเป็นการป้องกันและลดการที่ท้วงจากผู้ตรวจสอบภายนอก	๒	✓			
การป้องกันกรเกิดอัคคีภัย	O๑-๔	องค์กรขาดการเตรียมความพร้อมในการป้องกันกรเกิดอัคคีภัย และการปฏิบัติของเจ้าหน้าที่ ในกรณีเกิดอัคคีภัย ที่อาจจะเกิดขึ้นได้ในอนาคต	๑. มีการอบรมซักซ้อมการป้องกันและเตรียมความพร้อมในการป้องกันกรเกิดอัคคีภัย ที่คาดว่าจะมีโอกาสดังกล่าวจะเกิดขึ้นได้ในอนาคต ๒. มีการติดตั้งอุปกรณ์ป้องกัน อัคคีภัยเพิ่มเติม	๑	✓			

(ต่อ)

สรุปผลการสอบสวน : กิจกรรมการควบคุมการใช้รถยนต์ส่วนบุคคล และกิจกรรมการป้องกันการเกิดอัคคีภัย ตามรายละเอียดดังนี้

๑. กิจกรรมการควบคุมการใช้รถยนต์ส่วนบุคคล ของทุกส่วนราชการ พบว่ามีการบริหารจัดการความเสี่ยงตามที่มีมาตรการกำหนดไว้ และมีการเสนอแนะแนวทางการปฏิบัติการดำเนินการดังกล่าวจากเจ้าหน้าที่หน่วยตรวจสอบภายใน และส่วนราชการได้ดำเนินการตามข้อเสนออย่างเคร่งครัด ถือว่ามีความเพียงพอและเหมาะสมเป็นที่ยอมรับได้

๒. การป้องกันกาเกิดอัคคีภัย ของสำนักงานปลัดฯ ของสำนักงานบริหารจัดการความเสี่ยงตามที่กำหนดไว้ตามมาตรการตอบสนองความเสี่ยง ถือว่ามีความเพียงพอและเหมาะสม

ขอเสนอแนะจากผู้สอบสวน : กิจกรรมที่ ๑ ซึ่งกิจกรรมดำเนินการใช้รถยนต์ส่วนบุคคลเป็นภารกิจที่ปฏิบัติเป็นประจำ ประกอบกับมีการเปลี่ยนแปลงพนักงานขับรถบ่อยครั้ง เพื่อให้การปฏิบัติงานการใช้รถยนต์ส่วนบุคคลเป็นไปอย่างมีประสิทธิภาพ เกิดความคุ้มค่า และเป็นไปตามระเบียบที่กำหนด เห็นควรมีการเฝ้าระวังโดยการมีดำเนินการตามกิจกรรมตอบสนองความเสี่ยงอย่างต่อเนื่องต่อไป

กิจกรรมที่ ๒ การป้องกันกาเกิดอัคคีภัยของหน่วยงานเพื่อเป็นการป้องกันอาจจะเกิดอัคคีภัยในอนาคต หรือการแก้ไขปัญหาในสถานการณ์ที่เกิดขึ้นเฉพาะหน้าที่เกิดขึ้น เห็นควรให้มีการเฝ้าระวังโดยการมีดำเนินการตามกิจกรรมตอบสนองความเสี่ยงอย่างต่อเนื่องทุกปีอย่างน้อยมีการอบรมซักซ้อมในการหนีภัย ปีละ ๑ ครั้ง

ลงชื่อ

ผู้สอบสวน

(.....)

นักวิชาการตรวจสอบภายใน ระดับ...

ลงชื่อ

ผู้เห็นชอบ

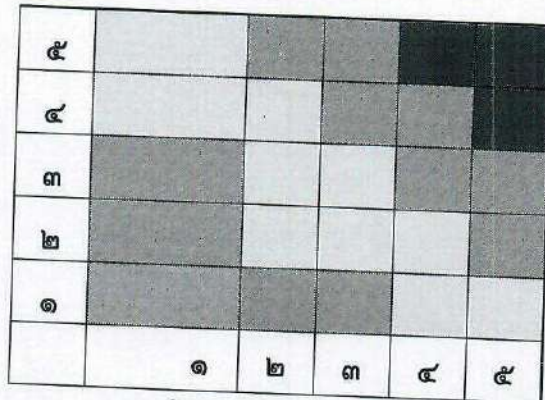
(.....)

นายก อบจ./ทต./อบต.

ภาคผนวก

แผนภูมิความเสี่ยง

ความรุนแรงของผลกระทบ



โอกาสจะเกิดเหตุการณ์

ระดับความเสี่ยง	เขตสี (zone)	มาตรการในปัจจุบัน	มาตรการเพิ่มเติม
ระดับน้อยมาก	ฟ้า 	มาตรการในการจัดการความเสี่ยงในปัจจุบันอาจเพียงพอแล้วให้ติดตามการดำเนินการเป็นระยะ ๆ	ไม่จำเป็นต้องมีมาตรการจัดการความเสี่ยงเพิ่มเติมอีก หรืออาจมีได้หากไม่ใช่ทรัพยากรเพิ่มเติม หรือมีแผนงานอื่นรองรับอยู่แล้ว
ระดับน้อย	เขียว 	มาตรการในการจัดการความเสี่ยงในปัจจุบันอาจเพียงพอแล้วให้ติดตามการดำเนินการเป็นระยะ ๆ	ไม่จำเป็นต้องมีมาตรการจัดการความเสี่ยงเพิ่มเติมอีก หรืออาจมีได้หากไม่ใช่ทรัพยากรเพิ่มเติม หรือมีแผนงานอื่นรองรับอยู่แล้ว
ระดับปานกลาง	เหลือง 	ต้องเฝ้าระวังอย่างต่อเนื่องและอาจเพิ่มเติมความเข้มข้นในการดำเนินการตามมาตรการในปัจจุบัน	ไม่จำเป็นต้องมีมาตรการจัดการความเสี่ยงเพิ่มเติมอีก หรืออาจมีได้หากไม่ใช่ทรัพยากรเพิ่มเติมหรือมีแผนงานอื่นรองรับอยู่แล้ว
ระดับสูง	ส้ม 	ต้องเฝ้าระวังอย่างต่อเนื่องและอาจเพิ่มเติมความเข้มข้นในการดำเนินการตามมาตรการในปัจจุบัน	จำเป็นต้องมีการเพิ่มเติมมาตรการโดยหากมีข้อจำกัดในด้านทรัพยากรในการจัดการความเสี่ยง ให้มีความสำคัญในระดับรอง
ระดับสูงมาก	แดง 	ต้องเฝ้าระวังอย่างต่อเนื่องและอาจเพิ่มเติมความเข้มข้นในการดำเนินการตามมาตรการในปัจจุบัน	จำเป็นต้องมีการเพิ่มเติมมาตรการโดยหากมีข้อจำกัดในด้านทรัพยากรในการจัดการความเสี่ยง ให้มีความสำคัญในระดับที่สูงกว่า และผู้บริหารควรให้ความสำคัญในการติดตามการดำเนินการตามมาตรการดังกล่าวอย่างต่อเนื่อง

กรอบการกำหนดระดับความเสี่ยงตามเขตสี (zone)